

**OFICINA PER A LA IGUALTAT
D'OPORTUNITATS ENTRE
DONES I HOMES DE LA UIB**

Cinquè informe de situació

Diagnòstic quantitatiu

SUMARI

1. Presentació.....	4
2. Igualtat d'oportunitats en matèria de gènere	5
2.1. Introducció.....	5
2.2. Indicadors.....	5
2.2.1. Indicadors relatius a l'alumnat.....	6
a) Indicadors relatius a la presència d'alumnes	6
b) Indicadors relatius al rendiment	6
2.2.2. Indicadors relatius al personal docent i investigador (PDI)	7
2.2.3. Indicadors relatius al personal d'administració i serveis (PAS).....	7
2.3. L'alumnat de la Universitat de les Illes Balears.....	7
2.3.1. Dades relatives a la presència d'alumnes.....	8
2.3.2. Dades relatives al rendiment.....	19
2.4. El professorat de la Universitat de les Illes Balears	26
2.5. El PAS de la Universitat de les Illes Balears.....	33
2.6. Conclusions.....	35
2.7. Referències	37
3. Igualtat d'oportunitats en matèria de grups socialment desfavorits.....	39
3.1. Introducció.....	39
3.2. L'alumnat estranger	44
3.2.2. Alumnat estranger de la UIB	45
3.3. Indicadors emprats per a l'elaboració de l'informe.....	50
3.3.1. Indicadors relatius al nivell econòmic.....	51
3.3.2. Indicadors de tipus social	53
3.3.3. Indicadors de tipus cultural.....	54
3.4. Conclusions i intencions per a futurs informes.....	54
3.5. Referències	55

4. Xarxes d'estudis de gènere	58
4.1. Unitats d'igualtat en universitats públiques d'Espanya	58
4.2. Unitats d'igualtat en universitats públiques d'Europa.....	60
4.3. Institucions i organismes d'Espanya	61
4.4. Institucions i organismes d'Europa	62
4.5. Universitats, investigació i xarxes d'estudis de dones	62
4.6. Associacions	66
4.7. Centres de documentació	71
5. Indicadors quantitius per al Pla d'igualtat entre dones i homes de la UIB.....	72
5.1. Introducció.....	72
5.2. Fases en l'elaboració d'un pla d'igualtat	73
5.2.1. Fase 1: Compromís de l'organització.....	73
5.2.2. Fase 2: Comitè o comissió permanent d'igualtat	74
5.2.3. Fase 3: Diagnosi	74
5.2.3.1. Proposta d'indicadors quantitius. PDI	74
5.2.3.2. Proposta d'indicadors quantitius. PAS	76
5.2.3.3. Proposta d'indicadors quantitius. Alumnat	78
5.2.3.4. Conclusions.....	79
5.3. Universitats espanyoles amb un pla d'igualtat	82

1. Presentació

Una vegada més, l'Oficina per a la Igualtat d'Oportunitats entre Dones i Homes de la UIB presenta l'informe de situació, corresponent, en aquest cas, al curs 2007-2008, amb els dos grans apartats: igualtat d'oportunitats en matèria de gènere i igualtat d'oportunitats en matèria de grups socialment desfavorits.

Amb la presentació d'aquest document tancam un cicle de cinc cursos acadèmics en què les persones que, de manera voluntària, formam l'equip de treball de l'Oficina per a la Igualtat d'Oportunitats entre Dones i Homes de la UIB hem anat analitzant la situació dels diferents col·lectius que conformen la nostra comunitat universitària des del punt de vista de la igualtat d'oportunitats.

Des de la perspectiva que ja ens permet l'experiència d'aquests anys, i a més tenint en compte que podem fer comparatives, de manera especial en relació amb l'alumnat, des de deu anys enrere, hem de reconèixer que la situació pel que fa a l'anàlisi des de la mirada de gènere no ha canviat gens. La segregació horitzontal és la mateixa. Com ja fèiem constar en l'informe de l'any passat, aquest fet ens hauria de fer reflexionar sobre la necessitat d'incorporar accions decidides tant dins el marc universitari com situades a nivells educatius previs a la Universitat i sobre la conveniència de programes conjunts d'orientació entre la secundària i la Universitat. Quant a la segregació vertical del professorat, igualment les dades pràcticament no es mouen, i si ho fan sempre és a les categories més baixes. Tot plegat ens ha de fer veure la necessitat de posar en marxa el Pla d'igualtat de la UIB. És per això que a la segona part d'aquest document aportam els indicadors i les dades quantitatives per al diagnòstic, com a primera fase dins l'elaboració de l'esmentat Pla.

A les pròximes pàgines es podrà analitzar més detalladament tot el que en aquesta breu introducció anunciam. El nostre desig és que tot plegat sigui d'utilitat a l'hora de repensar-nos una universitat cada vegada més equitativa i per tant més justa, en la qual el principi d'igualtat d'oportunitats entre dones i homes sigui un eix vertebrador.

A més de les persones que treballen a l'Oficina des de l'inici d'aquesta experiència (Capilla Navarro, Victòria Ferrer i Margalida Capellà), aquest curs també hi han col·laborat i han ajudat a continuar endavant amb aquest projecte Natalia Rodríguez García i Joanna Blahopoulou. A totes elles el meu agraïment.

Esperança Bosch Fiol

Directora de l'Oficina per a la Igualtat d'Oportunitats entre Dones i Homes de la UIB

Campus de la UIB, juliol de 2009

2. Igualtat d'oportunitats en matèria de gènere

2.1. Introducció

Els trets més destacats a la nostra universitat, en relació amb el gènere, indiquen una situació similar a la ja descrita tant pel nostre equip¹ com per treballs fets en unes altres universitats (ETAN 2001; Grañeras et al. 2001; Pérez Sedeño 2003; Ministerio de Ciencia e Innovación 2008; Unidad de Mujeres y Ciencia 2007). És a dir, parlo de l'existència d'una elevada concentració d'alumnat i professorat masculí en uns determinats estudis i departaments i d'alumnat i professorat femení en uns altres. Això demostraria una marcada segregació horitzontal. Igualment trobam una important segregació vertical, és a dir, una presència més gran d'homes a les posicions superiors de la jerarquia acadèmica i als nivells de formació superiors (tercer cicle) en el cas dels alumnes.

2.2. Indicadors

D'acord amb els suggeriments de diferents informes i anàlisis sobre el tema (Álvaro 1994; ETAN 2001), com a part del projecte de creació de l'Observatori

¹ Consultau informes anteriors (I, II, III i IV) a la pàgina web: <<http://www.uib.es/servei/igualtat/>>.

es va dissenyar un sistema d'indicadors d'igualtat d'oportunitats tant quantitatives com qualitatives, que podeu consultar al nostre primer informe.

D'aquests indicadors, ens centrarem en aquest cas en els següents:

2.2.1. Indicadors relatius a l'alumnat

a) Indicadors relatius a la presència d'alumnes

Als indicadors emprats als informes anteriors, n'hi hem afegits alguns més:

- Nombre d'alumnes de nou ingrés per any acadèmic i percentatge que hi representa cada gènere.
- Nombre d'alumnes de nou ingrés per tipus d'estudis i percentatge que hi representa cada gènere.

b) Indicadors relatius al rendiment

- Nombre d'alumnes titulats per any acadèmic i percentatge que hi representa cada gènere.
- Nombre d'alumnes titulats per any acadèmic, tipus d'estudi i percentatge que hi representa cada gènere.

En relació amb l'agrupació de l'alumnat per estudis, d'acord amb la classificació establerta al catàleg general de les titulacions universitàries oficials de grau, els estudis que s'imparteixen actualment a les universitats espanyoles s'agrupen en les branques d'ensenyament següents: Humanitats, Ciències Socials i Jurídiques, Ciències Experimentals, Ciències de la Salut i Tècniques.

Tal com hem assenyalat als informes anteriors, atès que en el cas de la UIB s'imparteix només una part d'aquests estudis i atès el pes diferencial d'alguns sobre els altres, es va prendre en el seu moment la decisió de desglossar un d'aquests blocs per a la realització de les nostres anàlisis. D'acord amb això, l'agrupació dels estudis impartits a la UIB va quedar de la manera següent:

Humanitats,² Ciències Socials i Jurídiques,³ Ciències de l'Educació i Psicologia,⁴ Ciències de la Salut,⁵ Ciències Experimentals⁶ i Tècniques.⁷

Pel que fa a les fonts, les dades sobre l'alumnat incloses en aquest informe han estat aportades pel Servei d'Estadística i Qualitat Universitària (SEQUA).

2.2.2. Indicadors relatius al personal docent i investigador (PDI)

Com ja s'ha comentat abans, els indicadors que s'han emprat per elaborar aquest informe són els mateixos d'anys anteriors i fan referència a l'estructura professional del PDI.

En el cas del PDI, l'anàlisi de dades es va fer comparant diferents moments temporals (1997-1998, 2003-2004, 2004-2005 i 2005-2006) analitzats al segon informe amb l'any acadèmic 2006-2007. Per a aquest darrer, les diferents dades analitzades ens les va proporcionar el SEQUA.

2.2.3. Indicadors relatius al personal d'administració i serveis (PAS)

Per avaluar la situació del PAS, hem tingut en compte els indicadors relatius a l'estructura professional, que són els mateixos dels informes d'anys anteriors. Les dades també ens han estat proporcionades pel SEQUA.

2.3. L'alumnat de la Universitat de les Illes Balears

Tal com hem pogut observar als informes anteriors, si analitzam l'evolució de les dades de l'alumnat al llarg dels anys, sembla clar (Aguinaga 2004; Comas i

² Estudis de Filologia Catalana, Filologia Hispànica, Filologia Anglesa, Filosofia, Geografia, Història i Història de l'Art.

³ Estudis d'Administració i Direcció d'Empreses, diplomatura de Ciències Empresarials, Economia, diplomatura de Turisme, Títol Superior de Turisme, Dret, Relacions Laborals i Treball Social.

⁴ Estudis d'Educació Social, Magisteri (especialitats d'Educació Especial, Educació Física, Educació Infantil, Educació Musical, Educació Primària i Llengua Estrangera), Pedagogia, Psicologia i Psicopedagogia.

⁵ Estudis d'Infermeria i Fisioteràpia.

⁶ Estudis de Biologia, Bioquímica, Física, Matemàtiques i Química.

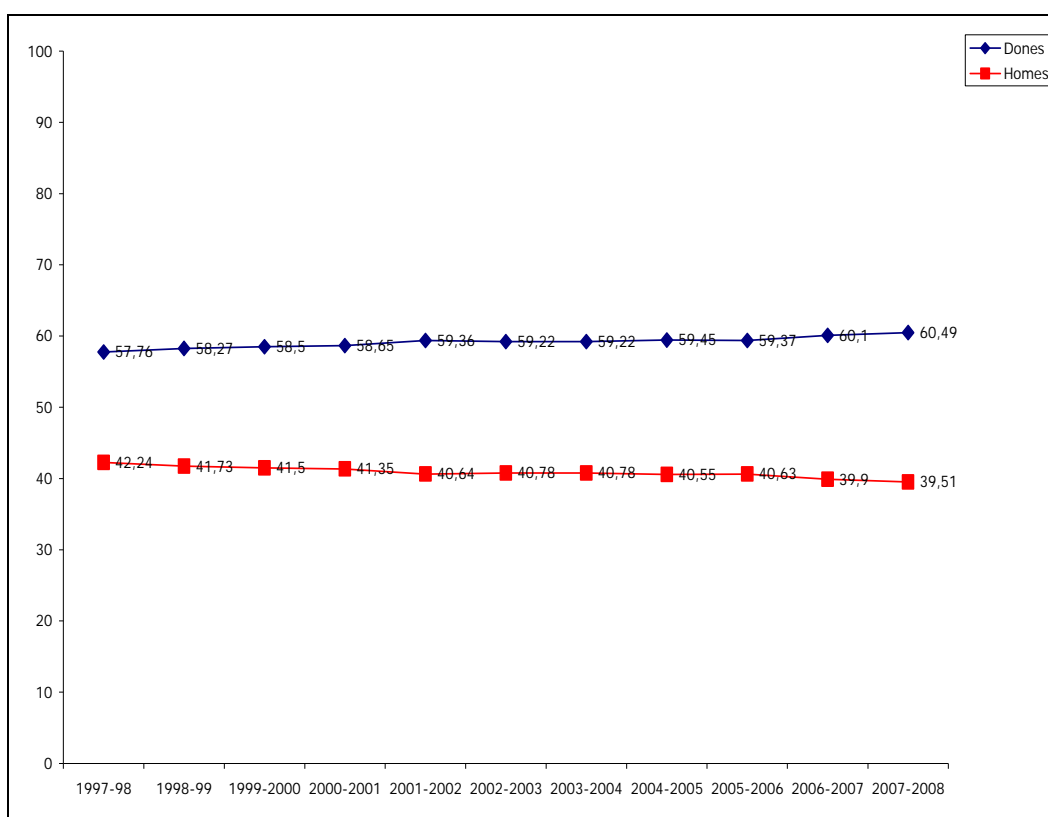
⁷ Estudis d'Arquitectura Tècnica, Enginyeria Tècnica Agrícola especialitat d'Hortofructicultura i Jardineria, Enginyeria Tècnica Industrial especialitat d'Electrònica Industrial, Enginyeria Tècnica en Informàtica de Gestió, Enginyeria Tècnica en Informàtica de Sistemes, Enginyeria en Informàtica i Enginyeria Tècnica de Telecomunicació especialitat en Telemàtica.

Granado 2002) que les dones dediquen més esforç i més temps a estudiar que els homes, és a dir, estudien més anys i en una proporció més gran que ells.

2.3.1. Dades relatives a la presència d'alumnes

Seguint aquesta tendència, a la UIB les alumnes han estat majoria al primer i segon cicle els últims onze anys acadèmics, amb una feminització de l'alumnat que s'ha consolidat entorn del 60% (gràfic 1). Hem de recordar que, tal com assenyala la Disposició Addicional Primera de la LO 3/2007 per a la igualtat efectiva entre homes i dones, podem parlar de composició equilibrada entre homes i dones quan les persones de cada sexe no superen el 60% ni són inferiors al 40%. En aquest sentit, efectivament, l'alumnat de la nostra universitat ha tendit al llarg d'aquest anys a feminitzar-se cada vegada més i ha trencat aquesta distribució equilibrada per raó de sexe.

Gràfic 1. Percentatge d'alumnes de primer i segon cicle, per anys acadèmics i gènere



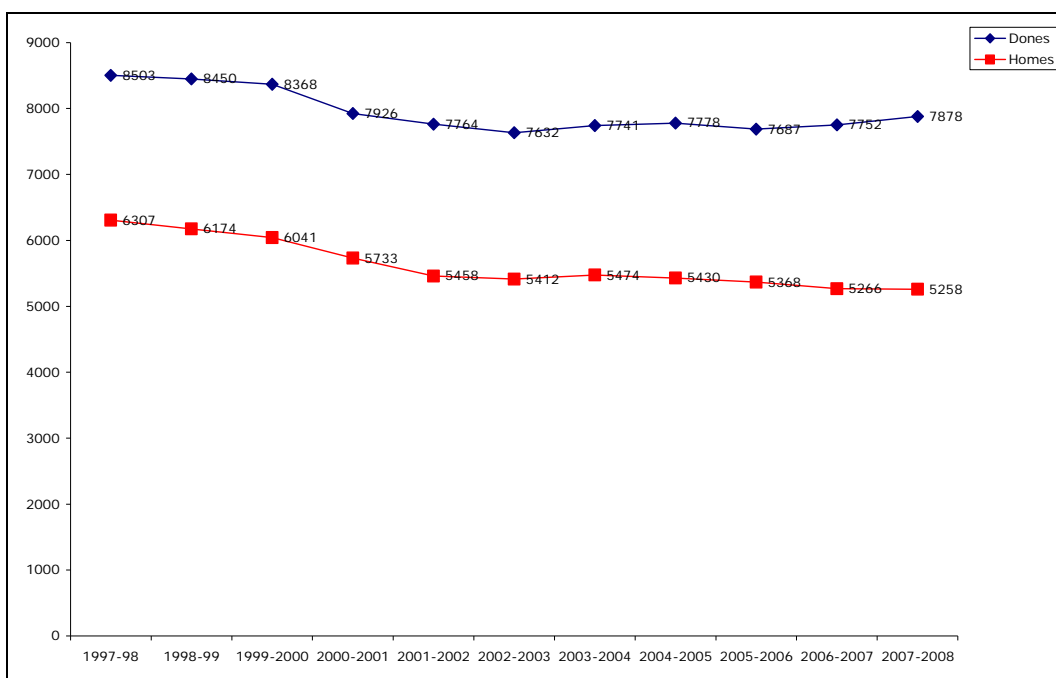
Aquesta feminització s'emmarca en una tendència general cap a un gradual descens del nombre total d'alumnes de la UIB entre els anys acadèmics 1997-

98 i 2002-2003 (de 14.917 a 13.438 estudiants), amb un lleuger repunt el 2003-2004 i el 2004-2005 (amb 13.837 i 13.851 estudiants respectivament), que tornà a caure lleugerament l'any 2005-2006 (amb un total de 13.761 alumnes matriculats). Els dos darrers anys s'ha produït novament una lleugera recuperació (amb 13.861 alumnes el 2004-2005 i 13.915 el 2007-2008), tot i que encara som lluny dels nivells de final del noranta.

D'altra banda, aquesta presència més gran de dones s'observa tant als estudis de cycle curt o diplomatures com als estudis de cycle llarg o llicenciatures. Únicament als estudis de segon cycle s'observa una tendència constant a l'equiparació entre homes i dones.

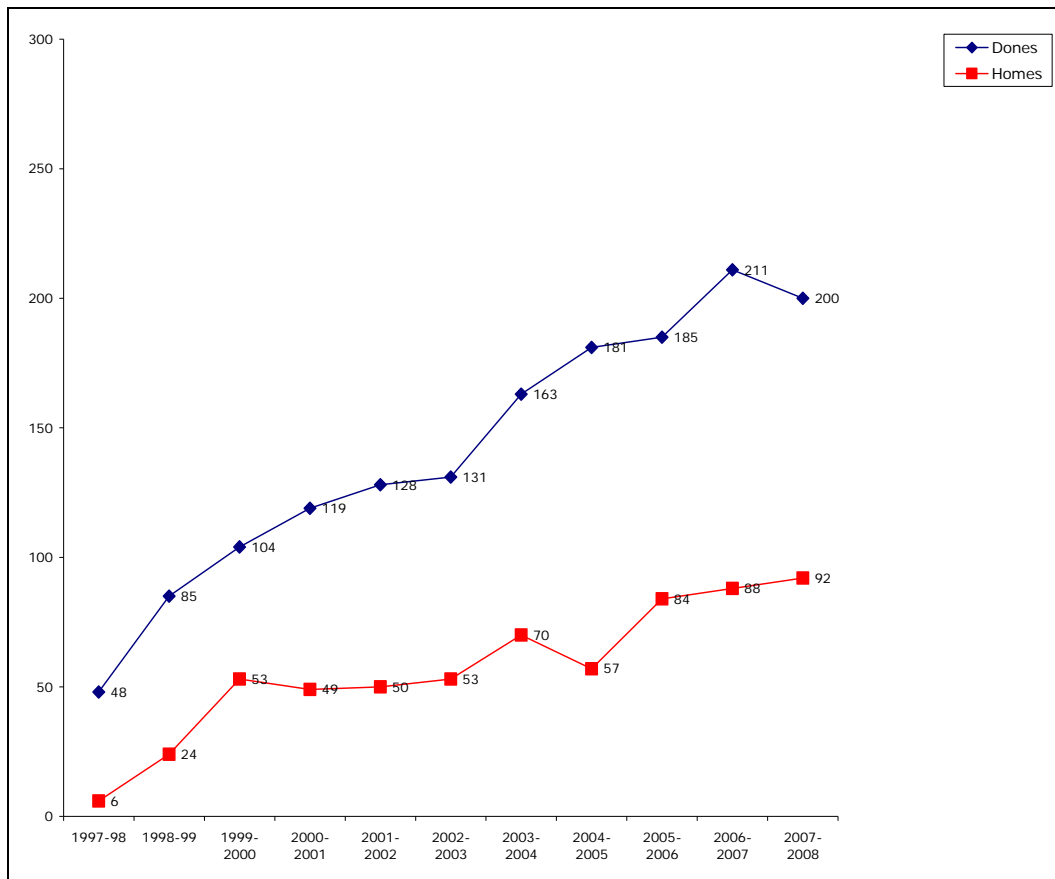
La més gran i sostinguda presència de dones i el descens d'alumnat masculí al llarg dels anys acadèmics analitzats es reflecteixen molt clarament en les dades de matrícula de Palma (gràfic 2), en què podem veure que, tot i que el nombre de dones i d'homes ha minvat respecte de l'any 1997-1998, en el cas de les dones el descens ha estat d'un 7% i en el cas dels homes d'un 16%.

Gràfic 2. Alumnes de primer i segon cycle a Palma, per anys acadèmics i gènere

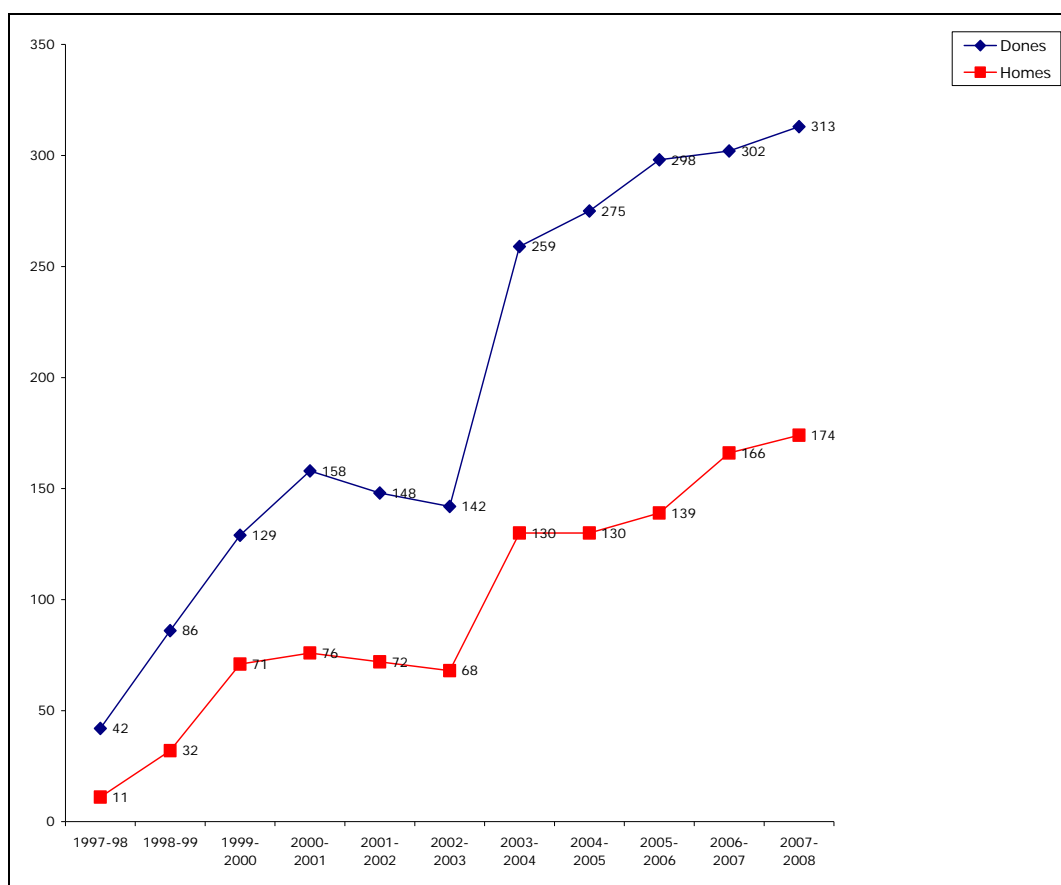


En canvi, en el cas de Menorca i Eivissa l'alumnat s'ha incrementat considerablement (més de cinc vegades a Menorca i més de nou vegades a Eivissa) en funció de l'ampliació de l'oferta que s'hi ha anat fent. Aquesta oferta ha condicionat la distribució per gènere de l'alumnat d'ambdues seus (gràfics 3 i 4 respectivament). Cal assenyalar que l'oferta ha inclòs, a Menorca i Eivissa, estudis com: Infermeria, Magisteri d'Educació Especial, Magisteri de Llengua Estrangera i Psicopedagogia, clarament feminitzats (com veurem a continuació), motiu pel qual no és estrany que més dos terços dels alumnes d'ambdues seus siguin dones.

Gràfic 3. Alumnes de primer i segon cicle a la seu de Menorca, per anys acadèmics i gènere



Gràfic 4. Alumnes de primer i segon cicle a la seu d'Eivissa, per anys acadèmics i gènere

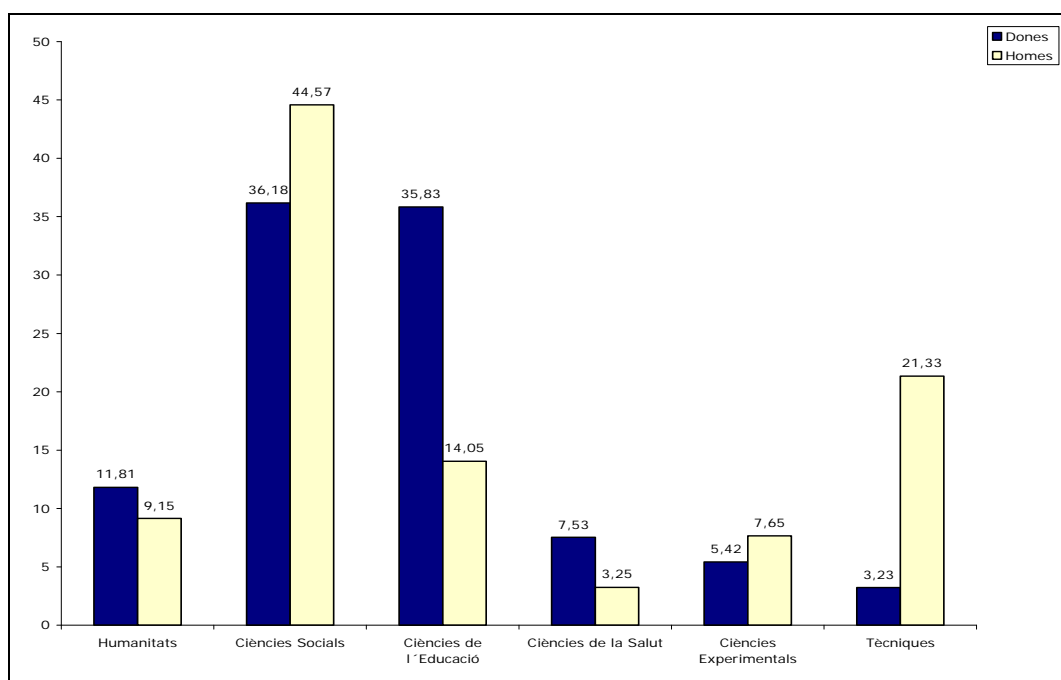


Pel que fa als estudis cursats i com ja hem dit en nombroses ocasions i ha estat assenyalat pels diferents informes sobre el tema (ETAN 2001; Grañeras et al. 2001; Pérez Sedeño 2003; Ministerio de Ciencia e Innovación 2008; UMYC 2007), hi ha una segregació horitzontal per gèneres i estudis i es pot parlar d'estudis clarament feminitzats i d'altres de clarament masculinitzats. Aquesta segregació ha quedat palesa als quatre primers informes de la nostra oficina.

L'anàlisi de la distribució dels alumnes de primer i segon cicle de la UIB per branques d'ensenyament l'any acadèmic 2007-2008 ens indica (gràfic 5) que la majoria, tant pel que fa a l'alumnat masculí com al femení, eren estudiants de Ciències Socials i Jurídiques (36% de dones i 45% d'homes). Els estudis d'Humanitats i de Ciències Experimentals representen respectivament entorn d'un 9-12% i un 5-8% de l'alumnat de la UIB, amb percentatges bastant semblants d'alumnat masculí i femení. En els estudis de Ciències de la Salut el

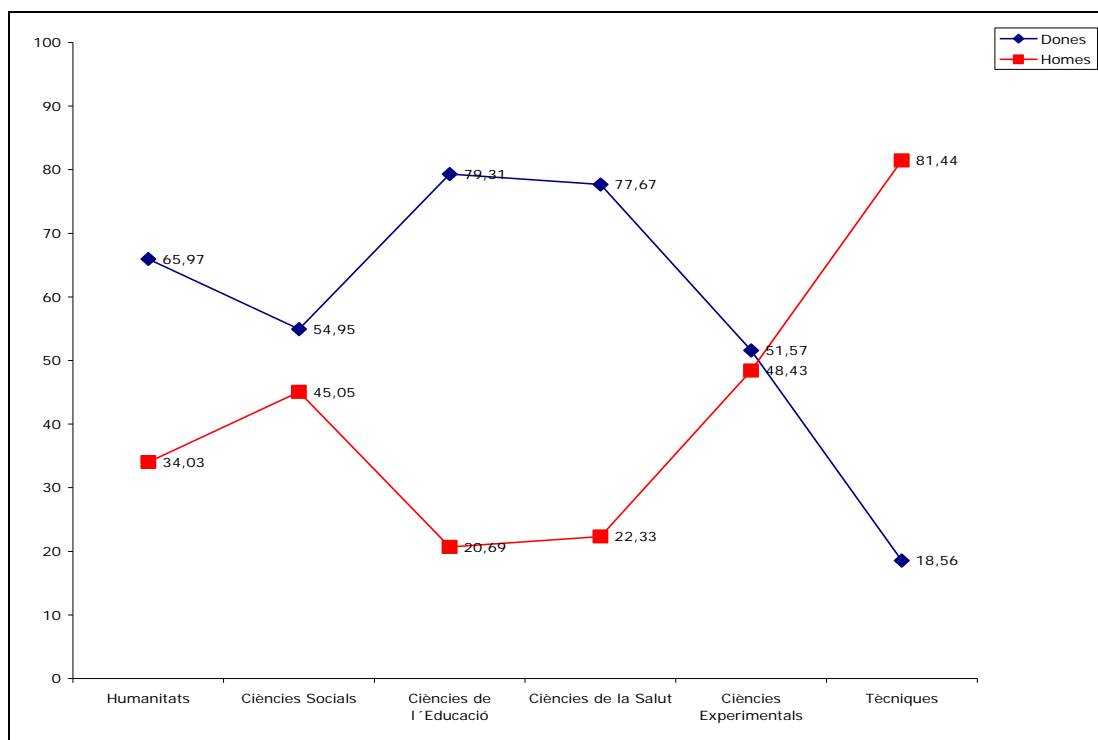
percentatge d'alumnat femení (entorn del 8%) quasi triplica el masculí (entorn del 3%). La diferència més important entre gèneres la trobam novament aquest curs acadèmic als estudis d'Educació i Psicologia (que suposen entorn d'un 36% de l'alumnat femení i un 14% del masculí) i, sobretot, als estudis Tècnics (entorn d'un 21% de l'alumnat masculí i menys del 4% del femení).

Gràfic 5. Percentatge d'alumnes de primer i segon cicle, per branca d'ensenyament i gènere. Any acadèmic 2007-2008.



El resum dels percentatges d'homes i dones que han cursat els diferents tipus d'estudis a primer i segon cicle durant aquest any acadèmic 2007-2008 ens dona una imatge encara molt més clara de la presència d'uns i altres en cada branca d'ensenyament (gràfic 6), amb un repartiment que podem considerar equilibrat per sexe (ni més d'un 60% ni menys d'un 40% en cap dels dos casos) en el cas dels estudis de Ciències Socials i Experimentals. En el cas dels estudis d'Humanitats, dos terços de l'alumnat són dones; als estudis de Ciències de l'Educació i Psicologia i Ciències de la Salut, només un 20% de l'alumnat són homes i, a l'inrevés, sols un 20% de l'alumnat d'estudis Tècnics són dones.

Gràfic 6. Percentatge d'alumnes de primer i segon cicle, per branca d'ensenyament i gènere. Any acadèmic 2007-2008.



Com ja es va comentar als quatre primers informes de la nostra oficina, aquestes dades generals mostren variacions quan analitzam detalladament la distribució a les diferents titulacions. En aquest cas, tot i no presentar les dades desglossades, hem resumit en dues taules les titulacions en què hi ha més d'un 60% de dones matriculades (taula 1) i aquelles altres en què hi ha més d'un 60% d'homes matriculats (taula 2).

Taula 1. Titulacions amb més del 60% d'alumnat femení. Any acadèmic 2006-2007.

	% de dones	% d'homes
Mestre Educació Infantil	97,92	2,08
Mestre Educació Infantil (Alberta Giménez)	94,41	5,59
Mestre Educació Especial (Alberta Giménez)	89,09	10,91
Mestre Educació Especial	88,84	11,16
Psicopedagogia	88,17	11,83
Educació Social	87,17	12,83
Mestre Llengua Estrangera (Alberta Giménez)	87,50	12,5

	% de dones	% d'homes
Mestre Llengua Estrangera	86,67	13,33
Treball Social	86,65	13,35
Diploma Universitari en Història de l'Art	84,62	15,38
Mestre Educació Primària	84,45	15,55
Pedagogia	83,92	16,08
Infermeria	83,45	16,55
Mestre. Educació Primària (Alberta Giménez)	81,48	18,52
Filologia Catalana	79,78	20,22
Filologia Anglesa	78,22	21,78
Psicologia	78,13	21,87
Història de l'Art	77,16	22,84
Bioquímica	71,43	28,57
Filologia Hispànica	70,80	29,2
Relacions Internacionals	68,22	31,78
Mestre. Educació Musical (Alberta Giménez)	66,67	33,33
Títol Superior de Turisme	66,67	33,33
Relacions Laborals	66,33	33,67
Periodisme	65,38	34,62
Fisioteràpia	65,27	34,73
Mestre. Educació Musical	64,24	35,76
Turisme Consell Insular d'Eivissa i Formentera	63,98	36,02
Turisme (escola adscrita Felipe Moreno)	62,18	37,82
Biologia	61,25	38,75

Taula 2. Titulacions amb més del 60% d'alumnat masculí. Any acadèmic 2006-2007.

	% de dones	% d'homes
E.T. Informàtica de Sistemes	5,8	94,2
Enginyeria Informàtica	10,87	89,13
E.T. Electrònica	11,71	88,29
Ciències Policials	11,79	88,21
E.T. Informàtica de Gestió	13,84	86,16
E.T. Telecomunicació	16,92	83,08
Física	28,57	71,43

	% de dones	% d'homes
E.T. Agrícola	30,15	69,85
Geografia	30,77	69,23
Mestre. E. Física (Alberta Giménez)	32,14	67,86
Arquitectura Tècnica	32,55	67,45
Història	38,31	61,69

Com podem veure en aquestes taules, entre les titulacions amb més d'un 50% d'alumnat femení, n'hi ha cinc del total de titulacions d'Humanitats (Filologia Anglesa, Filologia Catalana, Filologia Hispànica, Historia de l'Art i un dels diplomes en Humanitats); sis de les setze titulacions de Ciències Socials, Turisme (escola adscrita Felipe Moreno), Turisme del Consell Insular d'Eivissa i Formentera, Periodisme, Relacions Laborals, Relacions Internacionals i Treball Social); totes les titulacions de Ciències de l'Educació, excepte Mestre d'Educació Física a l'Alberta Giménez i Mestre d'Educació Física; les dues titulacions de Ciències de la Salut (Fisioteràpia i Infermeria); dues de les cinc titulacions de Ciències Experimentals (Biologia i Bioquímica), i cap de les titulacions d'estudis Tècnics (en què la proporció més gran de dones és de menys d'una tercera part en el cas en què són més nombroses).

En definitiva, aquestes dades per estudis reconfirmen l'existència d'una clara segregació horitzontal de l'alumnat universitari de primer i segon cicle de la UIB per gènere, que es manté altament estable al llarg dels darrers anys acadèmics. Els trets més importants d'aquesta segregació són la concentració de dones, i l'escassa presència masculina, en els estudis relacionats amb l'educació i les professions d'ajuda i cura social i l'alta concentració dels homes i la baixa presència femenina en les especialitats tècniques.

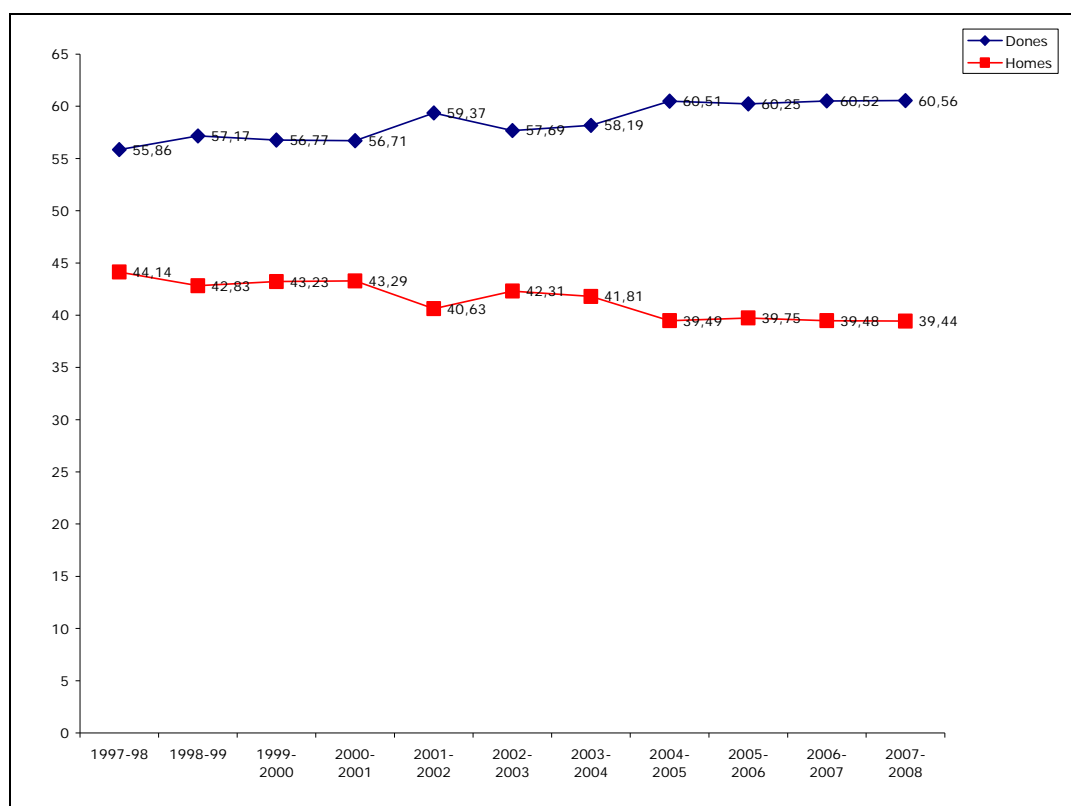
I això malgrat que dins cada tipus d'estudis n'hi ha uns de més feminitzats i uns altres de més masculinitzats, tal com hem pogut veure a les taules anteriors. Aquesta tendència en els mateixos estudis s'ha observat igualment en treballs fets amb dades corresponents al conjunt de l'Estat espanyol (Ministerio de Ciencia e Innovación 2008; UMYC 2007). De fet, i com ja hem recordat en altres ocasions, un dels objectius de la Unitat Dones i Ciència, creada pel Ministeri d'Educació i Ciència el març de 2006 en compliment de les

recomanacions de la Fundació per a la Ciència i la Tecnologia amb la finalitat de reduir les diferències observades entre homes i dones en el camp científic i tecnològic, és, precisament, fomentar les vocacions científiques i tecnològiques entre les dones, atès que, segons dades d'aquest mateix ministeri, sols hi ha un 28% de presència de dones als estudis d'enginyeria i tecnologia a Espanya, mentre que en branques com les de Ciències de la Salut les dones representen un 75% del total de matriculats i en les àrees d'Humanitats representen el 65%.

D'altra banda, és important remarcar que aquesta segregació horitzontal per gènere (igual que la feminització del nostre alumnat) no ha mostrat fins a la data senyals de canvi en les noves incorporacions. En el futur s'haurà d'analitzar si aquesta tendència es manté a partir dels nous plans d'estudis implementats el curs 2009-2010.

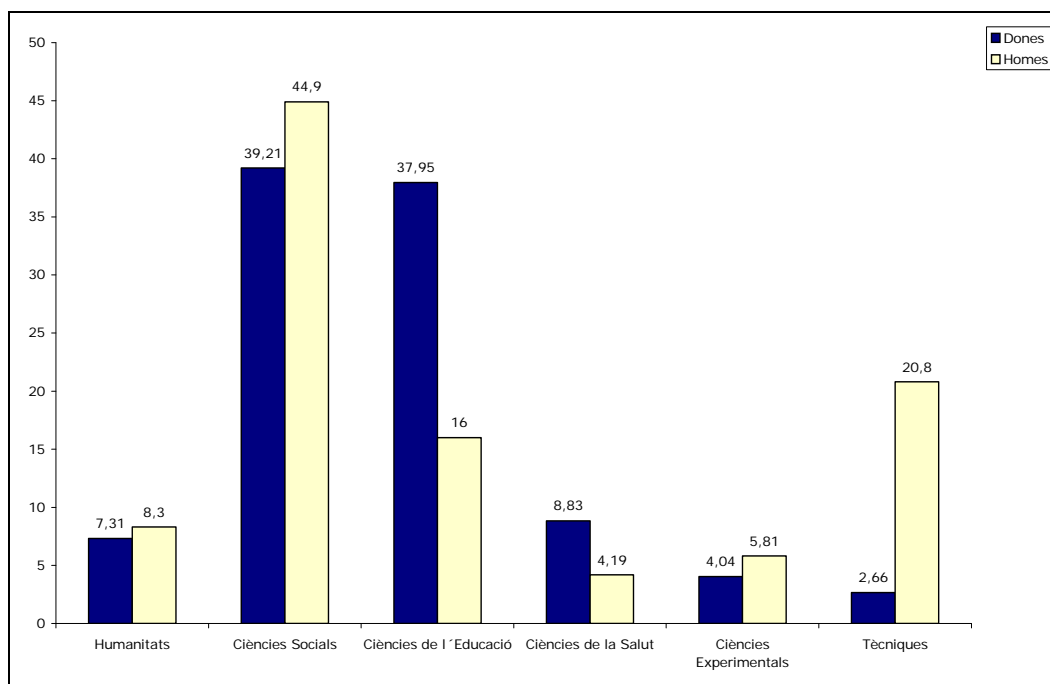
De moment, i recollint les dades d'informes anteriors i les corresponents a 2007-2008, podem dir que durant el període estudiat s'han incorporat a la UIB com a alumnes nous més dones que homes (en un terme mitjà entorn del 60% de dones i el 40% d'homes), com es pot veure al gràfic 7.

Gràfic 7. Percentatge d'alumnes de nova incorporació per anys acadèmics i gènere



Deixant de banda per a aquest informe les xifres per tipus d'accés i aprofundint en la segregació horitzontal, ens centrarem en els estudis als quals s'ha incorporat l'alumnat nou l'últim any acadèmic. Com podem veure al gràfic següent (gràfic 8), l'alumnat de nova incorporació segueix la mateixa tendència que hem vist en analitzar l'alumnat de la UIB per estudis. És a dir, la majoria dels alumnes nous (homes i dones) durant aquest últim any analitzat (2007-2008) han iniciat estudis de Ciències Socials i Jurídiques (39% de dones i 45% d'homes), entorn d'un 8% s'ha decidit per iniciar estudis d'Humanitats i entorn d'un 4-6% pels de Ciències Experimentals. Pel que fa a la resta d'estudis, entorn d'un 38% de dones ha iniciat estudis de Ciències de l'Educació i Psicologia; quasi un 9%, de Ciències de la Salut, i entorn del 3%, estudis Tècnics. En el cas dels homes, un 16% ha iniciat estudis de Ciències de l'Educació i Psicologia; un 4%, estudis de Ciències de la Salut, i un 21%, estudis Tècnics.

Gràfic 8. Percentatge d'alumnes de nova incorporació, per branques d'ensenyament i gènere al període 2007-2008



Comparant les dades relatives a 2007-2008 de l'alumnat de nova incorporació amb les relatives al conjunt d'alumnes de la UIB (revisades anteriorment), veiem molt clarament que, tot i haver-hi algunes petites diferències, les grans tendències en la distribució per estudis es mantenen, la qual cosa fa pensar que la segregació horitzontal actual es mantindrà en els propers anys acadèmics.

Com ja hem remarcat als nostres informes anteriors, aquesta elecció diferencial no és neutra i està relacionada amb factors com ara els estereotips de gènere, la divisió sexual del treball o la manca de models de referència alternatius, que fan que les al·lotes es dirigeixin cap a carreres tipificades tradicionalment com a «femenines» i amb més poc prestigi social i els al·lots, cap a carreres tipificades tradicionalment com a «masculines» i amb més prestigi social (Aguinaga 2004; Díaz 2008; Grañeras 2003; Izquierdo 2004).

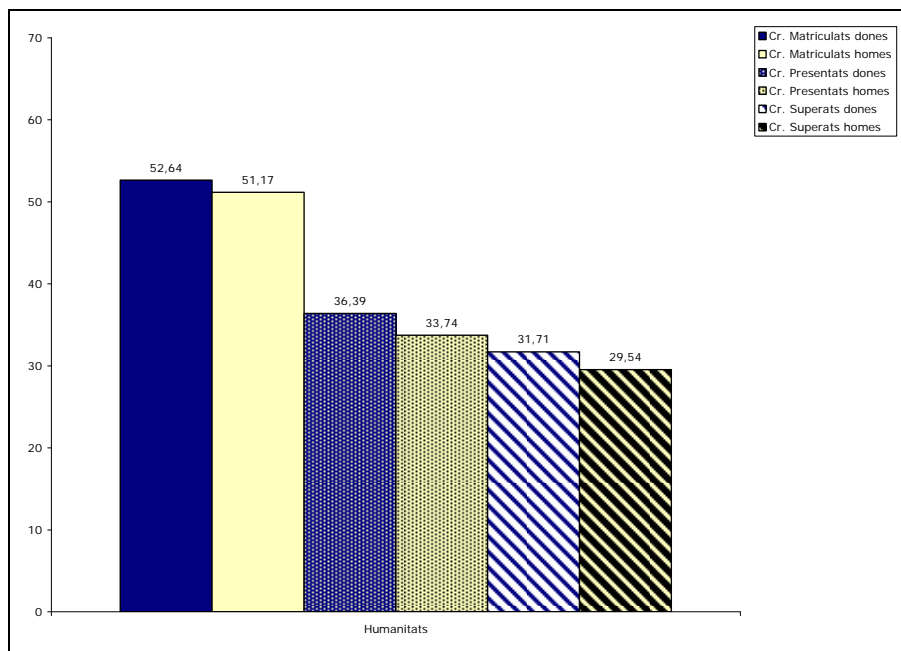
2.3.2. Dades relatives al rendiment

Quant al rendiment de l'alumnat de la UIB, a títol d'exemple oferirem dades relatives als crèdits dels quals l'alumnat de primer i segon cicle està matriculat i als crèdits que ha superat i al volum de titulats en aquests cicles.

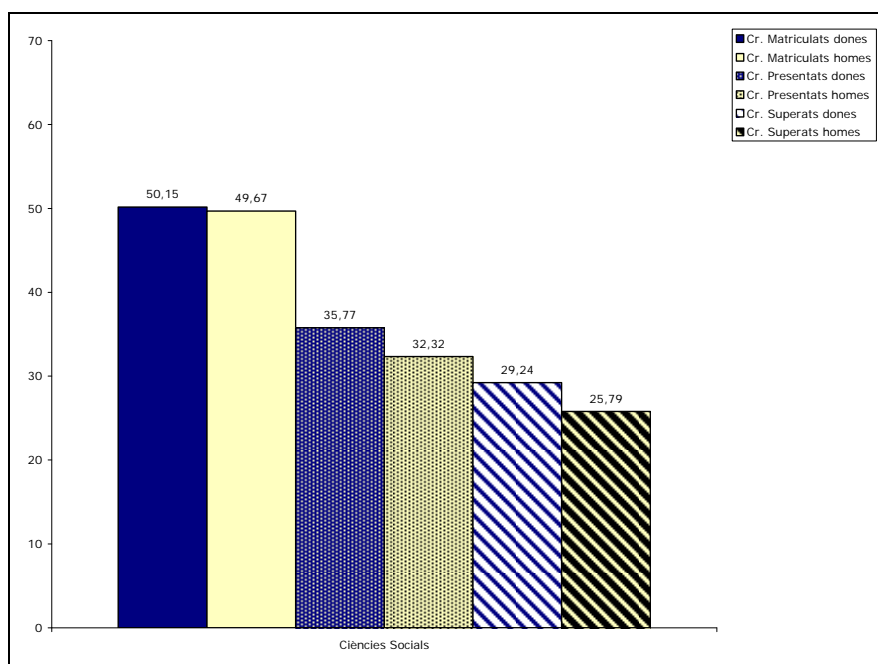
Als gràfics següents (10a a 10f) podem veure una comparació entre el nombre de crèdits matriculats, presentats i superats per dones i homes a cadascuna de les branques de coneixement analitzades. Pel que fa al nombre de crèdits dels quals s'han matriculat, en el estudis d'Humanitats, Ciències Socials, Ciències de la Salut, Ciències Experimentals i estudis Tècnics, les dones es matriculen per terme mitjà de més crèdits (tot i que la diferència més gran, que es dona en el cas de Ciències de la Salut, no arriba a dos crèdits). En el cas de Ciències de l'Educació els homes es matriculen, per terme mitjà, de 0,30 crèdits més que les dones.

En el cas dels crèdits presentats i superats, la mitjana de les dones és superior a la dels homes en totes les branques d'estudis, sent la diferència més petita (d'1,09 crèdits en el cas dels presentats i d'1,16 crèdits en el cas dels superats) en els estudis Tècnics i la més gran (de 6,39 crèdits en el cas dels presentats i de 6,16 en el cas dels superats) a Ciències de la Salut. Cal assenyalar que, en general, tant els alumnes com les alumnes es matriculen de molts més crèdits dels que després arriben a superar i/o a presentar-s'hi, donant-se les diferències més grans en els estudis Tècnics i les més petits en els estudis de Ciències de la Salut.

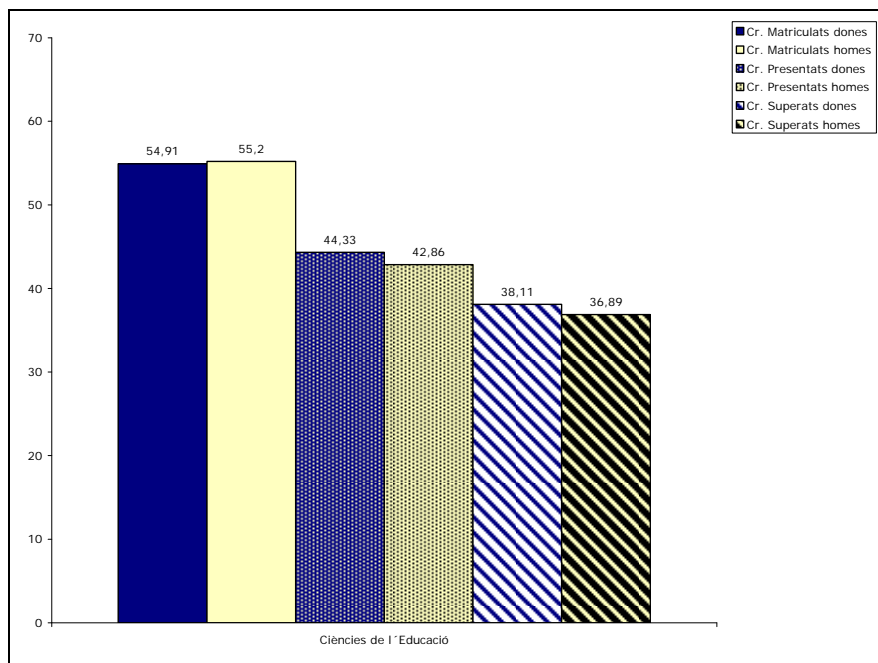
Gràfic 10a. Mitjana de crèdits dels quals l'alumnat s'ha matriculat, als quals s'ha presentat i que ha superat als estudis d'Humanitats per gènere. Any acadèmic 2007-2008.



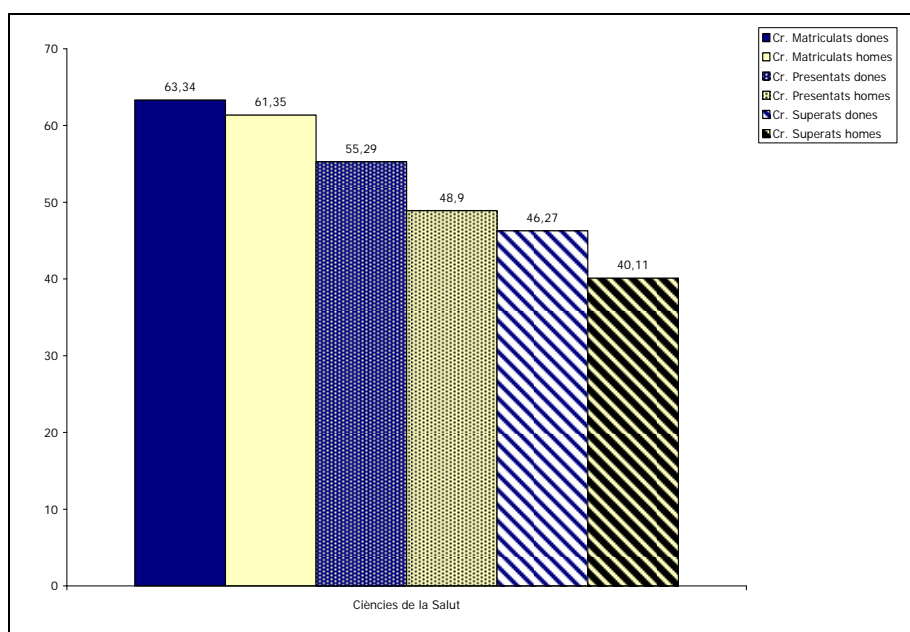
Gràfic 10b. Mitjana de crèdits dels quals l'alumnat s'ha matriculat, als quals s'ha presentat i que ha superat als estudis de Ciències Socials per gènere. Any acadèmic 2007-2008.



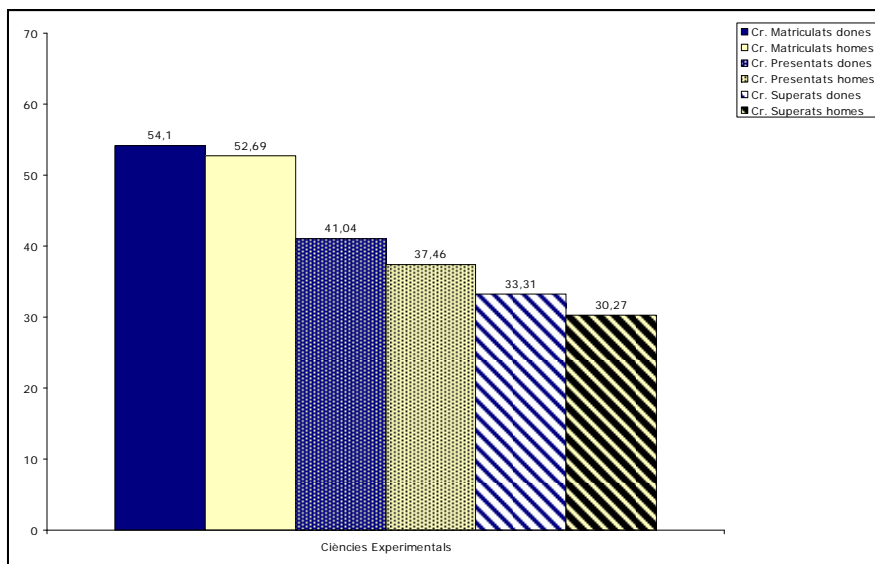
Gràfic 10c. Mitjana de crèdits dels quals l'alumnat s'ha matriculat, als quals s'ha presentat i que ha superat als estudis de Ciències de l'Educació i Psicologia per gènere. Any acadèmic 2007-2008.



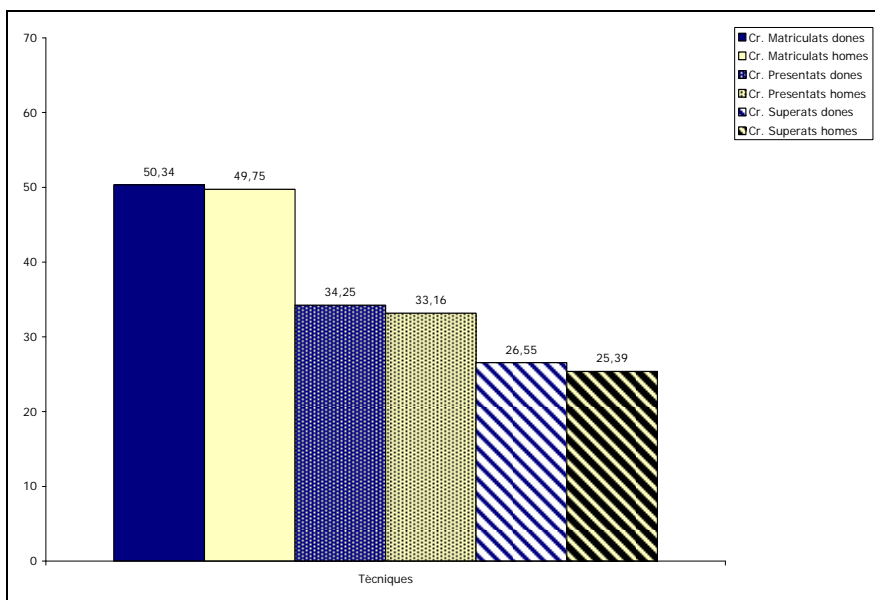
Gràfic 10d. Mitjana de crèdits dels quals l'alumnat s'ha matriculat, als quals s'ha presentat i que ha superat als estudis de Ciències de la Salut per gènere. Any acadèmic 2007-2008.



Gràfic 10e. Mitjana de crèdits dels quals l'alumnat s'ha matriculat, als quals s'ha presentat i que ha superat als estudis de Ciències Experimentals per gènere. Any acadèmic 2007-2008.



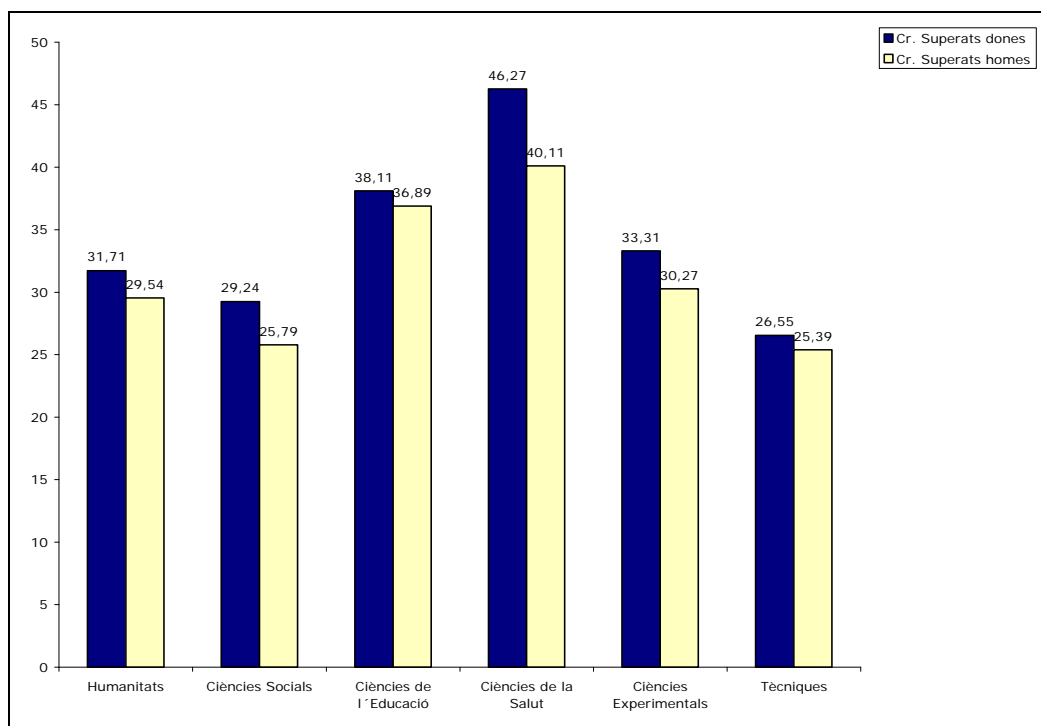
Gràfic 10f. Mitjana de crèdits dels quals l'alumnat s'ha matriculat, als quals s'ha presentat i que ha superat als estudis Tècnics per gènere. Any acadèmic 2007-2008.



Aquesta darrera dada queda encara més clara si analitzam la ràtio entre crèdits superats i crèdits de què l'alumnat s'ha matriculat. Com podem veure (gràfica 10a a 10f), aquesta ràtio és superior en el cas de les dones en tots els estudis

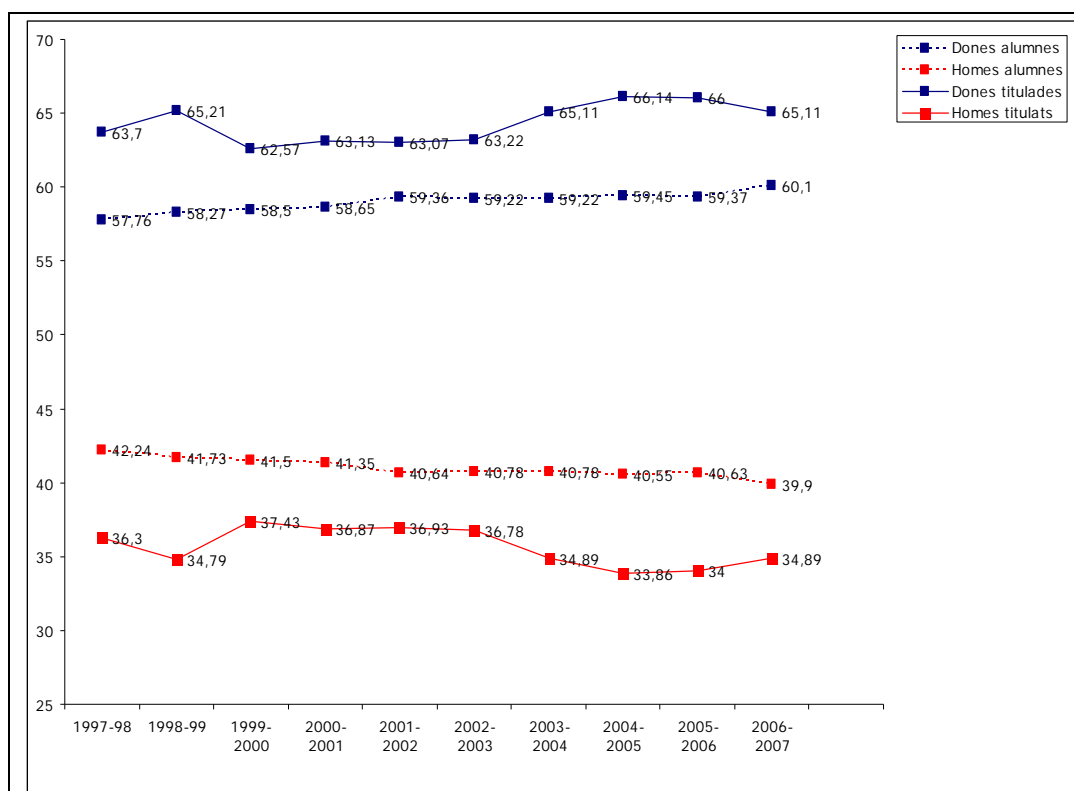
analitzats, l'any acadèmic 2007-2008. També en aquest cas la diferència és més acusada pel que fa als estudis de Ciències de la Salut.

Gràfic 11. Mitjana de crèdits superats per gènere i branques d'ensenyament. Any acadèmic 2007-2008.



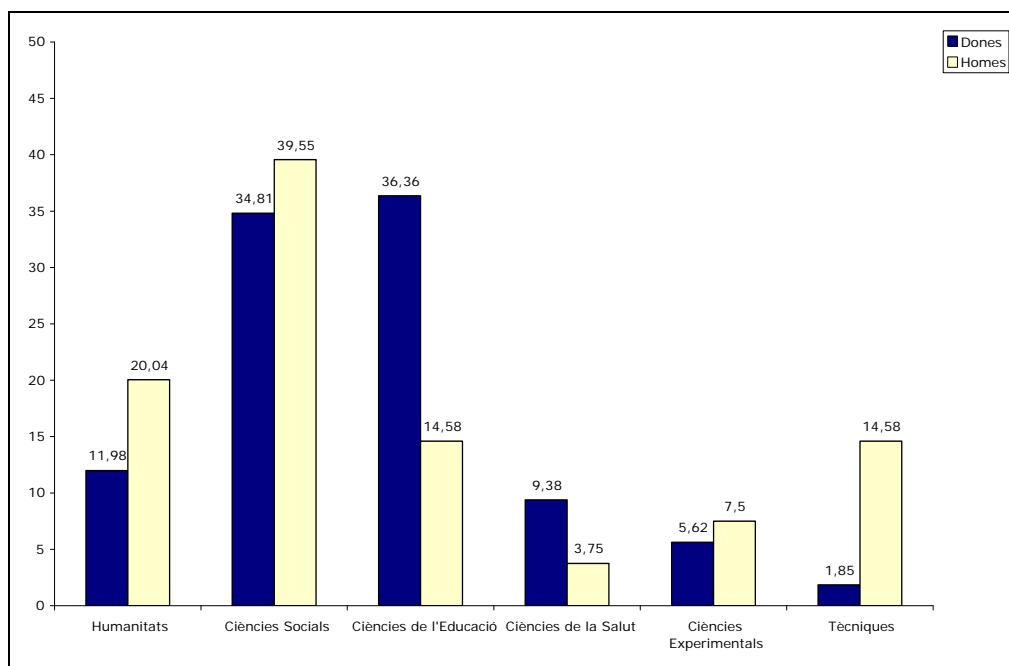
També, com podem veure al gràfic següent (gràfic 12), en termes generals i en els diferents anys acadèmics, la proporció de dones titulades a primer i segon cicle supera la d'homes. Encara més: en tots els casos la proporció de dones titulades supera la proporció d'alumnes dones de primer i segon cicle, mentre que la proporció d'homes titulats és inferior a la d'alumnes homes.

Gràfic 12. Alumnes titulats de primer i segon cycle, per any acadèmic i gènere



Les titulacions de primer i segon cycle per branques d'ensenyament (gràfic 13) segueixen una tendència similar a la ja descrita en parlar de l'alumnat matriculat a primer i segon cycle, és a dir, percentatges superiors de dones titulades en Humanitats, Ciències Socials i Ciències Experimentals, percentatges molt superiors de dones titulades en Ciències de l'Educació i Psicologia i Ciències de la Salut (més de quatre vegades superior) i percentatges molt superiors d'homes titulats en estudis Tècnics (quasi set vegades superior).

Gràfic 13. Percentatge d'alumnes titulats de primer i segon cicle, branques d'ensenyament i gènere, al període 2006-2007



En definitiva, com també han assenyalat uns altres informes sobre el tema (Grañeras et al. 2001; Grañeras 2003), les dones que estudien a la UIB obtenen més bons resultats que els homes a primer i segon cicle. De fet, el curs 2006 al conjunt de l'Estat espanyol les dones varen representar un 57,9% del total de titulats de primer i segon cicle al nivell d'educació superior (INE 2008). Tal com assenyalen diversos experts en el tema,⁸ les raons per les quals les dones tenen més èxit acadèmic són moltes i diverses i estan relacionades bàsicament amb el procés de socialització, que fa que les dones tinguin un domini més bo d'algunes de les eines necessàries per triomfar al món acadèmic (com ara el llenguatge), més bons hàbits de treball o una motivació intrínseca més forta per assolir els seus objectius, però també més consciència de les discriminacions que patiran en integrar-se al món laboral, la qual cosa fa que siguin també més conscients de la importància de formar-se de la millor manera possible.

⁸ «Por qué las mujeres son... ¿más listas?». *El País*, 12 de febrer de 2006, pàg. 38.

Aquestes dades sobre el rendiment suggereixen que no el podem considerar un obstacle objectiu per a l'elecció d'uns estudis o uns altres en el cas de les dones. Tot i això, hi ha dificultats importants en el pas de les dones titulades al desenvolupament d'una carrera científica, com resumeix la professora Capitolina Díaz (2008).

2.4. El professorat de la Universitat de les Illes Balears

Pel que fa al PDI de la UIB, a la taula següent tenim una primera aproximació a la seva distribució per sexe en el període analitzat. Com podem veure, en cap dels moments analitzats no podem parlar d'una composició equilibrada per sexe entre el conjunt del personal docent i investigador de la nostra universitat.

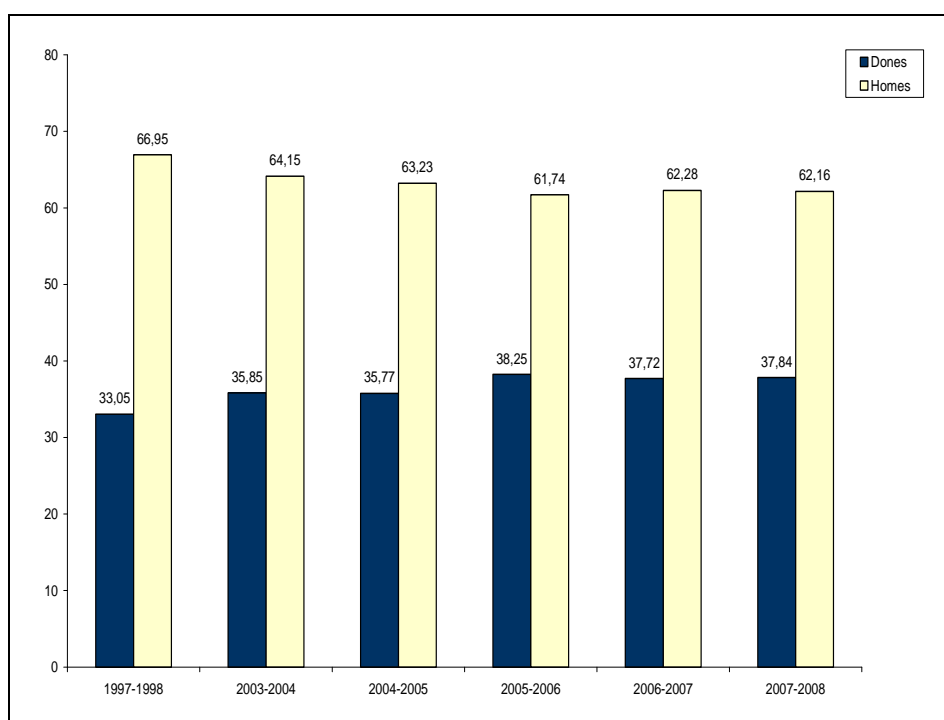
Taula 3. PDI de la UIB per gènere i anys acadèmics

	Dones (%)	Homes (%)	Total
1997-1998	231 (33,05)	468 (66,95)	699
2003-2004	337 (35,85)	603 (64,15)	940
2004-2005	364 (36,77)	626 (63,23)	990
2005-2006	417 (38,26)	673 (61,74)	1090
2006-2007	447 (37,72)	738 (62,28)	1185
2007-2008	448 (37,84)	736 (62,16)	1184

Font: Oficina de Planificació i Prospectiva (OPP) de la UIB.

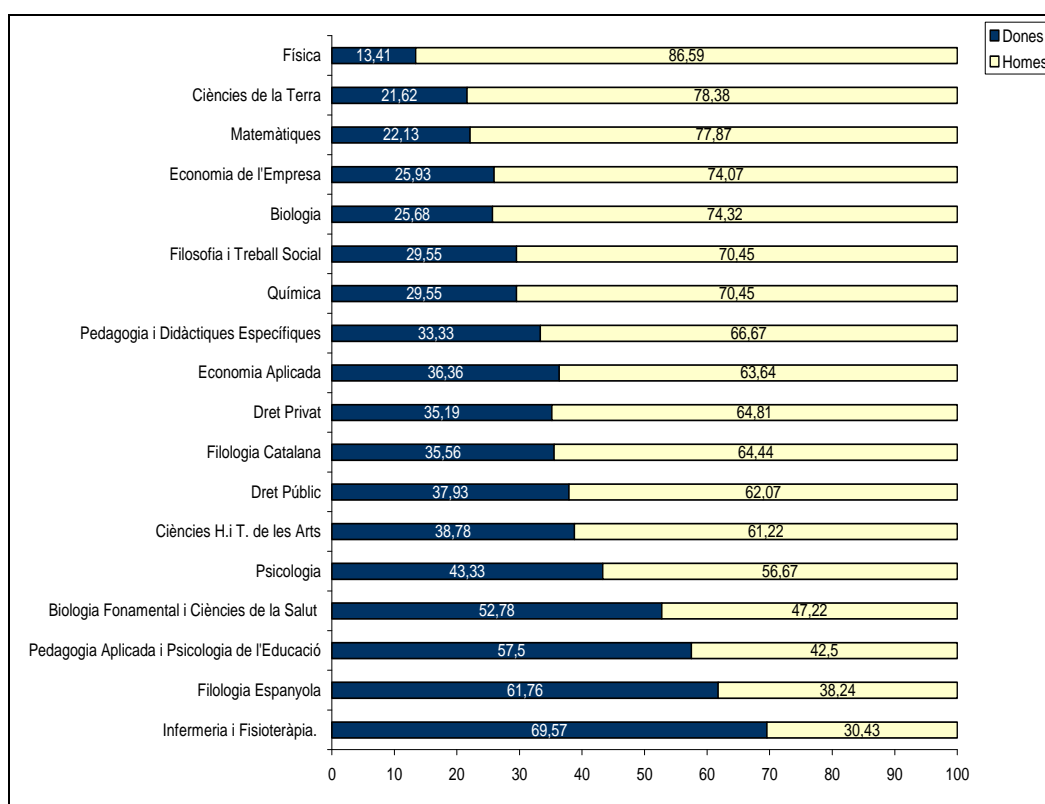
Tot i això, en termes generals pot dir-se que la situació ha millorat lleugerament, ja que el percentatge d'homes ha disminuït i el de dones ha augmentat al llarg del període estudiat. Però, d'una banda, la variació continua sent petita i la plantilla de PDI de la nostra universitat continua força masculinitzada i, d'una altra, la tendència cap a l'augment de dones sembla haver-se aturat en aquests darrers anys acadèmics.

Gràfic 14. Percentatge de PDI, per anys acadèmics i gènere



Si desglossam aquest nombre total de PDI per departaments, constatarem que els departaments de Física, Ciències de la Terra, Ciències i Matemàtiques continuen sent els que tenen un percentatge de dones més baix. D'altra banda, els departaments amb un percentatge de dones més alt continuen sent els d'Infermeria i Fisioteràpia, Filologia Espanyola, Pedagogia Aplicada i Psicologia de l'Educació i Biologia Fonamental i Ciències de la Salut, tots amb una presència de dones professores superior al 50%. Cal assenyalar que tan sols en els casos dels departaments de Psicologia, Biologia Fonamental i Ciències de la Salut i Pedagogia Aplicada i Psicologia de l'Educació podem parlar d'una composició equilibrada per sexe.

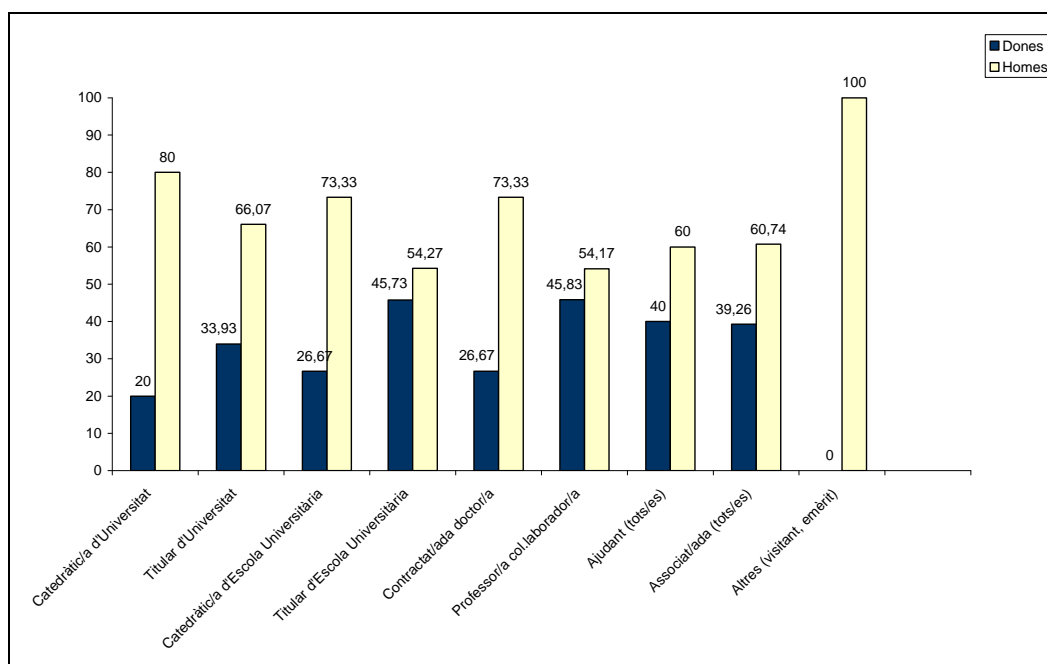
Gràfic 15. Percentatge de PDI, per departaments i gènere. Any acadèmic 2007-2008.



Quant a categories docents (gràfic 16), les dades de l'any acadèmic 2007-2008 continuen mostrant que la masculinització del professorat de la UIB és particularment important a les categories superiors (CU i TU), mentre que a les categories CEU, TEU, ajudant i professor col·laborador el percentatge de dones se situa per damunt del 40%. Cal remarcar que, atès que les xifres globals no són gaire àmplies, els funcionaris interins, quan n'hi ha, s'han inclòs en les seves respectives categories (TU o TEU) i la figura de professor ajudant s'ha estudiat sense presentar dades diferenciades per tipus. La categoria «altres» inclou professors visitants i emèrits, sobre els quals cal assenyalar que aquest últim any acadèmic el 100% d'aquesta categoria és personal masculí. Igualment, a la categoria associat s'hi ha inclòs també el professorat associat del projecte Campus Extens i de les seus de Menorca i Eivissa (però no el professorat per exempció de càrrec). També s'han inclòs al nostre informe les noves categories de professorat contractat, és a dir, contractat doctor i professor col·laborador, categories en les quals, com es pot veure al gràfic, la

presència de dones és desigual. Particularment, hi ha moltes més professores col·laboradores que contractades doctores (tot i que les xifres absolutes són molt petites), la qual cosa pot relacionar-se amb la presència més gran d'aquelles als estudis de cicle curt més feminitzats.

Gràfic 16. Percentatge de PDI, per categories i gènere. Any acadèmic 2007-2008.



Tot i que el percentatge de catedràtiques d'universitat a la UIB (el 20%) és superior al del conjunt de l'Estat espanyol (13,9% l'any acadèmic 2006-2007), ens situa encara lluny d'algunes universitats de l'Estat (amb percentatges de dones en aquesta categoria que poden arribar entorn del 25%). En el cas de les professores titulars d'universitat, la proporció de dones a la UIB és propera a la del conjunt de l'Estat (entorn del 36,5%), tot i que encara llunyana del quasi 50% de certes universitats.

D'acord amb les dades publicades per l'Oficina de Suport a la Recerca de la UIB, en el moment actual hi ha registrats a la nostra universitat 130 grups de recerca, 93 dels quals (71,54%) estan dirigits per un home i 37 (28,46%) per una dona. En aquests grups, hi participen un total de 1.226 membres i col·laboradors: 704 són homes (57,42%) i 522 són dones (42,58%).

En termes generals, aquestes dades mostren que el percentatge global de dones a la plantilla docent i d'investigadors i en totes les categories ha augmentat lleugerament a la nostra universitat.

L'anàlisi de les dades absolutes al llarg de tot el període del qual disposam d'informació (taula 4) i de les variacions produïdes ens indica el següent: tant el professorat masculí com el femení ha crescut en totes les categories excepte en el cas de les ajudanties. En nombres absoluts, s'han incorporat més homes a les categories CU, TU, contractat doctor, professor col·laborador i associat, i més dones a les categories CEU i TEU. Percentualment la presència de dones ha crescut més que la presència d'homes en totes les categories analitzades (excepte en el cas del professorat col·laborador i contractat doctor, categories de nova creació que no es poden comparar amb la resta), particularment en el cas del professorat associat.

Cal assenyalar que el cas de les categories de CEU i TEU és un poc especial, atès que a l'inici del període analitzat eren molt importants en nombre (particularment en el cas de TEU) i s'ha anat produint un procés d'equiparació a TU. De fet, en el cas de les dones es va iniciar el període analitzat amb 62 TEU, varen arribar a 87 el 2004-2005 (un augment de quasi un 40%) i actualment són 75. Un fenomen similar es dona per als homes TEU.

Taula 4. Nombre de PDI, per categories, anys acadèmics i gènere

	Dones							Homes						
	97-98	03-04	04-05	05-06	06-07	07-08	Variació	97-98	03-04	04-05	05-06	06-07	07-08	Variació
CU	10	16	17	16	18	18	8 (80%)	57	68	67	68	72	72	15 (26,3%)
CEU	7	16	17	17	12	4	3 (42,85%)	14	20	19	17	13	11	-3 (-21,43%)
TU	42	66	66	69	67	76	34 (80,95%)	105	140	141	142	146	148	43 (40,95%)
TEU	62	85	87	85	75	75	13 (20,97%)	83	115	114	103	89	89	6 (7,2%)
contr. Dr.	-	-	-	1	8	8	8 (100%)	-	-	2	4	21	22	22 (100%)
P. col.	-	4	7	16	22	22	22 (100%)	-	11	12	26	27	26	26 (100%)

Dones								Homes						
	97-98	03-04	04-05	05-06	06-07	07-08	Variació	97-98	03-04	04-05	05-06	06-07	07-08	Variació
Aj.	21	24	21	20	18	18	-3 (-14,29%)	32	30	31	28	27	27	-5 (-15,6%)
As.	89	125	148	192	213	214	125 (139,33%)	177	214	234	282	333	331	154 (87%)
Altres	-	1	1	1	-	-		-	5	6	3	4	4	4 (100%)
Total	231	337	364	417	433	435		468	603	626	673	732	730	

Font: Elaboració pròpia.

Les dades obtingudes en relació amb el PDI mostren que la seva situació a la UIB continua sent molt semblant a la de la resta d'universitats de l'Estat, de manera que el professorat està constituït en major mesura per homes que per dones i es detecta una segregació tant horitzontal (amb molta més presència femenina en determinats departaments) com vertical (amb molts més professors a les categories CU i TU) (García i García 1998; 2001; Ministerio de Ciencia e Innovación 2008), i aquesta darrera forma de segregació és una mostra de la presència de l'anomenat sostre de vidre al món universitari (Ballarín 2005; Callejo et al. 2004; Guil 2005), al qual hem fet referència en altres ocasions.

Aquestes dades ens recorden que les barreres internes i externes, les dificultats per conciliar la vida personal i professional, la divisió sexual del treball social i la consegüent transferència de recursos podrien estar a la base d'aquestes desigualtats (Izquierdo 2004; Pérez Sedeño 2005; Puy 2007).

2.5. El PAS de la Universitat de les Illes Balears

Pel que fa a la descripció del col·lectiu del personal d'administració i serveis (PAS) de la nostra universitat, n'hem analitzat la situació l'any acadèmic 2008-2009 a partir de la informació que ens ha proporcionat el servei de Recursos Humans de la UIB.

Taula 5. Categoria del PAS de la UIB, per gènere. Any acadèmic 2008-2009.

Personal	Dones (%)	Homes (%)	Total
Administratiu OOAA	3 (100%)	0	3
Administratiu UIB	75 (87,21%)	11 (12,79%)	86
Ajudant biblioteca	4 (66,66%)	2 (33,33%)	6
Ajudant suport administració	1 (100%)	0	1
Arquitecte tècnic	0	1 (100%)	1
Auxiliar administratiu OOAA	3 (100%)	0	3

Personal	Dones (%)	Homes (%)	Total
Auxiliar administratiu UIB	117 (87,97%)	16 (12,03)	133
Auxiliar biblioteca	22 (81,48%)	5 (18,51%)	27
Auxiliar d'administració	1 (100%)	0	1
Auxiliar d'arxius i biblioteques i museus OOAA	1 (100%)	0	1
Auxiliar de serveis bibliotecaris	1 (33,33)	2 (66,67)	3
Auxiliar oficial d'oficial	0	1 (100%)	1
Auxiliar oficial laboratori	0	1 (100%)	1
Auxiliar serveis	24 (42,10%)	33 (57,90)	57
Auxiliar serveis bibliotecaris	16 (80%)	4 (20%)	20
Auxiliar UIB	0	2 (100%)	2
Conserge	0	2 (100%)	2
Corrector	0	1 (100%)	1
Cos superior administració CAIB	1 (100%)	0	1
Facultatiu biblioteca	3 (75%)	1 (25%)	4
Gestió UIB	13 (76,47)	4 (23,53%)	17
Mosso	0	1 (100%)	1
Mosso laboratori	0	1 (100%)	1
Oficial d'oficis	0	5 (100%)	5
Oficial laboratori	0	11 (100%)	11
Personal neteja	1 (100%)	0	1
Tècnic especialista	19 (48,71)	20 (51,29%)	39
Tècnic especialista TIC	8 (32%)	17 (68%)	25
Tècnic gestió UIB	6 (54,54%)	5 (45,45%)	11

Personal	Dones (%)	Homes (%)	Total
Tècnic mitjà	6 (46,15%)	7 (53,85%)	13
Tècnic mitjà (enginyer tècnic)	0	1 (100%)	1
Tècnic mitjà TIC	4 (44,44%)	5 (55,55%)	9
Tècnic superior	4 (66,66%)	2 (33,33%)	6
Tècnic superior (arquitecte superior)	0	1 (100%)	1
Tècnic superior (metge)	2 (100%)	0	2
Tècnic superior (titulat superior)	9 (42,86%)	12 (57,14)	21
Tècnic superior TIC	2 (20%)	8 (80%)	10
Tècnic superior UIB	1 (100%)	0	1
Telefonista	2 (66,66%)	1 (33,33%)	3
Xofer	0	2 (100%)	2
Tècnic mitjà UIB	4 (57,14%)	3 (42,86%)	7
Total general	353 (65,13%)	189 (34,87%)	542

Com podem veure a la taula, en termes generals el PAS de la UIB està constituït majoritàriament per dones (en una proporció d'un home per cada dues dones). I això té molt a veure amb la segregació horitzontal que podem detectar en la majoria dels llocs de treball descrits a la taula anterior: presència àmpliament majoritària de dones al llocs de treball de tipus administratiu i presència àmpliament majoritària d'homes al llocs de treball de tipus tècnic i/o amb una qualificació professional més alta.

2.6. Conclusions

Les conclusions més importants d'aquest informe les podem resumir dient que es manté constant la tendència a la feminització de l'alumnat de la nostra universitat, tot i que aquesta presència continua fortament segregada per estudis, i que molt lentament augmenta la presència de professorat femení, tot i

que es manté la segregació tant per categories professionals com per departaments.

2.7. Referències

- AGUINAGA, J. (2004). «Las desigualdades de género entre los jóvenes». A: *Informe Juventud en España 2004* (pàg. 3-67). Madrid: INJUVE.
- ÁLVARO, M. (coord.) (1994). *Propuesta de un sistema de indicadores sociales de igualdad entre géneros*. Madrid: Instituto de la Mujer.
- BALLARÍN, P. (2005). «Mujeres en el laberinto de cristal universitario». A: DE TORRES, I. (coord.). *Miradas desde la perspectiva de género. Estudios de las mujeres* (pàg. 183-194). Madrid: Narcea.
- CALLEJO, J. [et al.] (2004). *El techo de cristal en el sistema educativo español*. Madrid: UNED.
- COMAS, D. (coord.) (2003). *Jóvenes y estilos de vida*. Madrid: INJUVE.
- COMAS, D.; GRANADO, O. (2002). *El rey desnudo: componentes del fracaso escolar*. Plataforma de Organizaciones de Infancia.
- COMISIÓN EUROPEA. DIRECCIÓN GENERAL DE INVESTIGACIÓN (2001). «Promover la excelencia mediante la integración de la igualdad entre géneros». *Informe del Grupo de trabajo de ETAN sobre las mujeres y la ciencia*. Luxemburg: Oficina de Publicacions Oficials de les Comunitats Europees. Disponible a: <<http://www.cordis.lu/rtd2002/science-society/women.htm>>.
- CONSEJO ECONÓMICO Y SOCIAL (CES) (2004). *Segundo informe sobre la situación de las mujeres en la realidad sociolaboral española*. Madrid: CES.
- DÍAZ, C. (2008). «¿Por qué es tan lento el progreso de las mujeres en la carrera científica?». *SEBBM* 158, 5-8.
- GARCÍA DE CORTÁZAR, M. L.; GARCÍA DE LEÓN, M. A. (1998). *Mujeres en minoría. Una investigación sociológica sobre la catedráticas de universidad en España*. Madrid: CIS.
- GARCÍA DE LEÓN, M. A.; GARCÍA DE CORTÁZAR, M. L. (dir.) (2001). *Las académicas (profesorado universitario y género)*. Madrid: Instituto de la Mujer.

- GRAÑERAS, M. (2003). *Trayectorias personales y profesionales de mujeres con estudios tradicionalmente masculinos*. Madrid: CIDE / Instituto de la Mujer.
- GRAÑERAS, M. [et al.] (2001). *Las mujeres en el sistema educativo*. Madrid: CIDE / Instituto de la Mujer.
- GUIL, A. (2005). «Techos de cristal universitarios: buscando, visibilizando e interpretando datos». A: MAQUIEIRA, V. [et al.]. *Democracia, feminismo y universidad en el siglo XXI* (pàg. 187-198). Madrid: Universidad Autónoma.
- IZQUIERDO, M. J. (dir.) (2004). *El sexisme a la Universitat Autònoma de Barcelona. Propostes d'actuació i dades per a un diagnòstic*. Bellaterra: UAB.
- MINISTERIO DE CIENCIA E INNOVACION. CONSEJO DE COORDINACIÓN UNIVERSITARIA (2008). *Datos y cifras del sistema universitario. Curso 2008-2009*. Madrid: Secretaría General Técnica. MEPSYD. Disponible a: <www.oei.es/salactsi/Informe2008_2009.pdf>.
- PÉREZ SEDEÑO, E. (2005). «Qué dicen y qué ocultan las estadísticas». A: MAQUIEIRA, V. [et al.]. *Democracia, feminismo y universidad en el siglo XXI* (pàg. 77-90). Madrid: Universidad Autónoma.
- PÉREZ SEDEÑO, E. (dir.) (2003). *La situación de las mujeres en el sistema educativo de ciencia y tecnología en España y su contexto internacional. Programa de análisis y estudios de acciones destinadas a la mejora de la calidad de la enseñanza superior y de actividades del profesorado universitario* (Ref.: S2/EA2003-0031). Disponible a: <http://www.tecnociencia.es/fecyt/uploads/mujerescienciaytecnologia_63.pdf>.
- PUY, A. (dir.) (2007). *Barreras a la promoción de las mujeres a puestos de alto estatus en la universidad*. Madrid: Instituto de la Mujer. Disponible a: <http://www.migualdad.es/MUJER/mujeres/estud_inues.html>.
- UNIDAD DE MUJERES Y CIENCIA (2007). *Académicas en cifras 2007*. Madrid: Ministerio de Educación y Ciencia.

3. Igualtat d'oportunitats en matèria de grups socialment desfavorits

3.1. Introducció

Durant aquests darrers cursos acadèmics, l'Oficina, tal com reflecteixen els quatre informes anteriors, ha anat recollint informació sobre els alumnes en possible risc d'exclusió dins la nostra comunitat universitària. Per obtenir les dades sobre el tema, s'ha continuat treballant amb el sistema d'indicadors elaborat anteriorment, el qual ens permet detectar possibles desigualtats o grups en risc d'exclusió social de manera objectiva. Aquests indicadors varen ser proposats, discutits i elaborats per tot l'equip de l'Oficina per a la Igualtat d'Oportunitats entre Dones i Homes de la UIB.

L'exclusió social no solament s'identifica amb la pobresa: conjuntament amb la precarietat, n'és la manifestació més visible, però no l'única. La qüestió de l'exclusió preocupa en l'àmbit dels països desenvolupats, ja que afecta la vida quotidiana de les persones i un ampli espectre de la societat i limita l'accés als drets fonamentals i a les oportunitats vitals de les persones, que queden excloses de les dinàmiques socials i dels processos de participació que fan plena una ciutadania.

Segons la Unió Europea, l'exclusió social i, principalment, el risc d'exclusió social constitueixen un dels temes més preocupants actualment. Així, al Pla nacional d'acció per a la inclusió social de 2001 s'especifica què entén per exclusió social la Comissió Europea que fa feina sobre aquest tema:

- Baixa renda i vulnerabilitat.
- És un fenomen multidimensional: comprèn la igualtat d'accés al mercat de treball, a l'educació, a la salut, al sistema judicial, als drets, a l'adopció de decisió i a la participació.
- És un fenomen estructural: les tendències que remodelen actualment les nostres societats poden, a més d'implicar efectes positius, incrementar el risc d'exclusió social.

Com ja hem dit en informes anteriors, les causes de l'exclusió social són estructurals, i per tant legitimades i reproduïdes des de diferents àmbits, entre els quals hi ha l'escola. Únicament si aquesta adopta una perspectiva constructivista i multicultural en la seva intervenció educativa podrà oferir més oportunitats i reduir el nivell de desigualtats.

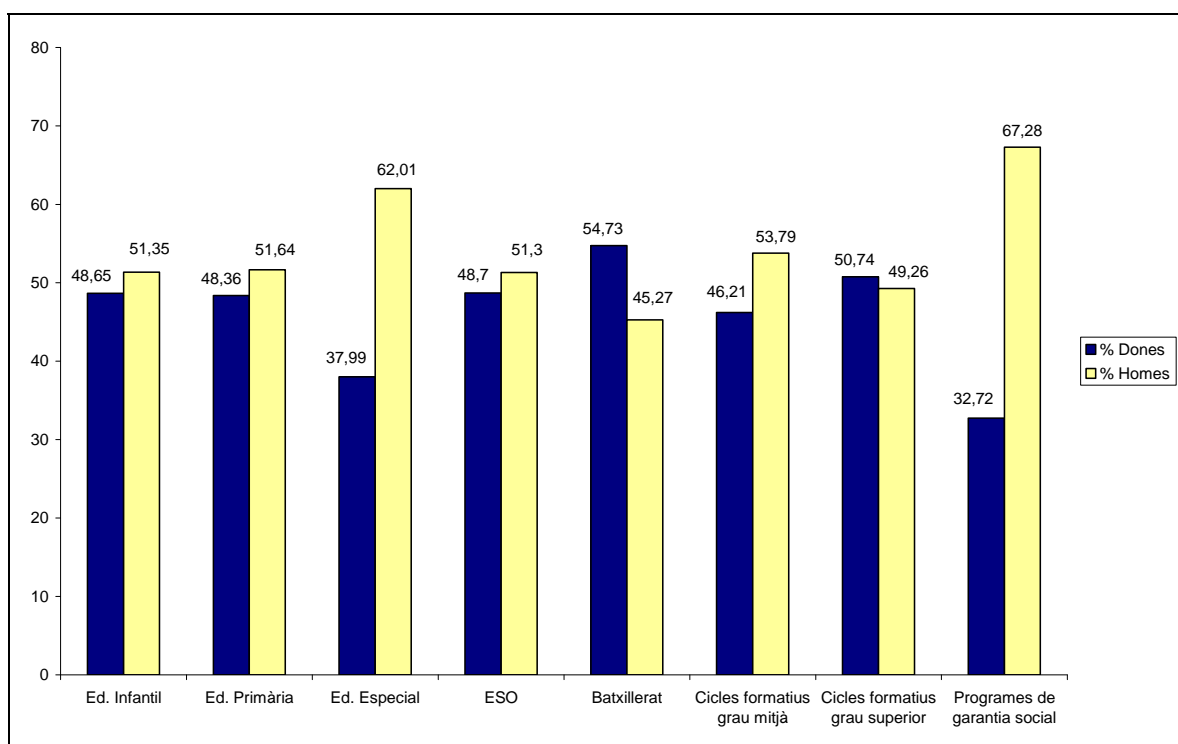
Un altre problema que és un possible focus d'exclusió social el representen l'abandó prematur en l'educació, el fracàs escolar i la manca de titulació de molts i moltes joves. Aquests són problemes comuns a tota la Unió Europea. De fet, hi ha diversos organismes que afirmen que el nombre de joves que abandonen prematurament el sistema educatiu augmenta progressivament amb l'edat (Eurydice 1998). A Espanya, el Ministeri d'Educació i Ciència reconeix l'any 2005 entre un 25% i un 30% de fracàs escolar, i un 30,8% d'abandó prematur. Es considera abandó escolar prematur el fet que els joves entre divuit i vint-i-quatre anys, un cop finalitzats els estudis de secundària (l'etapa d'educació obligatòria), no continuïn formant-se en estudis superiors. Els percentatges més alts d'aquest tipus d'abandó es donen a Ceuta, Melilla, les Illes Balears i Múrcia.⁹ L'any 2005 la mitjana d'abandó escolar prematur als països de la Unió Europea era del 14,9% i Espanya es trobava entre els països amb percentatges més elevats. A les Illes Balears les taxes d'abandó prematur són preocupants, ja que parlem d'un 40%. Això representa un 9,2% per damunt de la mitjana nacional; el País Basc continua sent la comunitat amb un índex més baix d'abandó escolar (13,9%).

D'altra banda, si analitzam la presència de dones i homes en el sistema educatiu en l'ensenyament general, per nivell educatiu i gènere, del curs acadèmic 2005-2006, veiem a la taula següent que a les etapes d'infantil i primària la presència de nines i nins està equilibrada. Nines i dones s'han incorporat a les aules fins al punt que podem afirmar que a la primera dècada del segle XXI les dones són majoria en els nivells postobligatoris d'ensenyament, amb excepció dels estudis de formació professional, als quals es dirigeixen majoritàriament els homes. Malgrat el fet de tractar-se d'estudis

⁹ MEC. Instituto de Evaluación. Sistema estatal de indicadores de la educación 2006.

molt masculinitzats, hi ha branques professionals, com perruqueria i estètica, moda i confecció i serveis a la comunitat, en què la presència femenina arriba quasi al 100%. En contrast amb aquestes dades, hi ha branques professionals típicament masculines, com la mineria, metalls, maritimopesquera, electrònica, automoció, construcció i obres agràries.

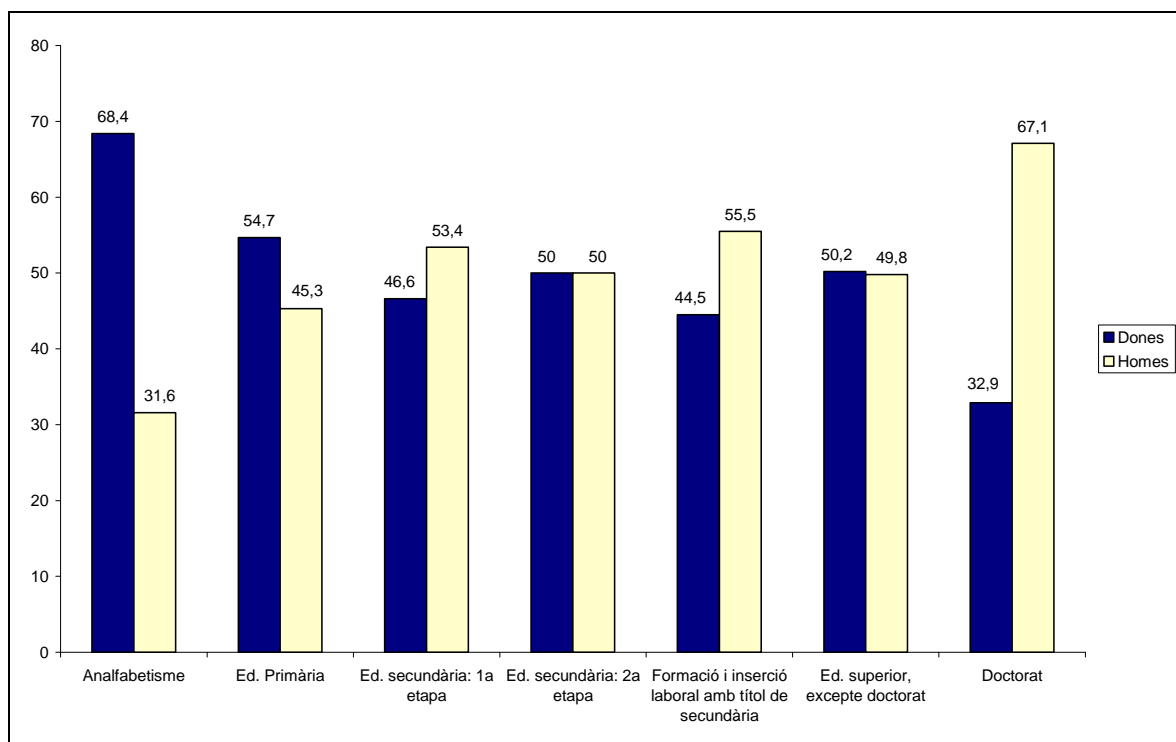
Gràfic 17. Percentatge d'alumnes matriculat en l'ensenyament de règim general, per nivell educatiu i gènere. Curs 2005-2006.¹⁰



Font: Instituto de la Mujer.

¹⁰ Estadística extreta de l'Instituto de la Mujer [en línia] [consulta: 1 de juny de 2008] <http://www.mtas.es/mujer/mujeres/cifras/educacion/nivel_estudios.htm>.

Gràfic 18. Població a partir de setze anys per nivell màxim d'estudis assolits. Quart trimestre de 2006.¹¹



Font: Instituto de la Mujer

Segons aquest gràfic, el nombre de dones analfabetes a Espanya supera de més del doble el nombre d'homes. Aquestes xifres tan elevades són degudes al fet que a Espanya hi conviuen diferents generacions de dones que han tingut més dificultat per accedir a l'educació formal. Els alts índexs d'escolarització de nins i nines a les etapes d'infantil i primària, com també a l'etapa d'educació secundària obligatòria, descarten que les dones analfabetes siguin de la tercera generació jove i indiquen que es tracta de dones grans que no han tingut l'oportunitat d'accedir a l'educació en la mateixa mesura que els seus congèneres homes.

A l'educació primària, primera etapa obligatòria en el nostre sistema educatiu, veiem que el gràfic indica una lleugera diferència d'un 9,4% a favor de les nines. Això és conseqüència del fet que en el nostre país neixen més nines que

¹¹ Estadística extreta de l'Instituto de la Mujer [en línia] [consulta: 15 de febrer de 2007] <http://www.mtas.es/mujer/mujeres/cifras/educacion/nivel_estudios.htm>.

nins. L'educació secundària obligatòria es divideix en primera i segona etapa, que finalitzaria teòricament als setze anys. Es veu que a la primera etapa hi ha un 6,6% més de nins que de nines, mentre que a la segona etapa, la que correspon a tercer i quart d'ESO, s'equilibra el nombre d'alumnes just al 50%.

La taxa d'escolarització dels joves d'entre setze i disset anys ha pujat de forma notable els darrers anys. És significatiu que la taxa neta d'escolaritat femenina sigui superior a la masculina. Això es pot veure al gràfic, ja que el nombre d'alumnes homes que segueixen itineraris de formació professional és més d'un 10% més alt que el de dones que es decideixen per aquesta opció.

El nombre de joves entre divuit i vint-i-quatre anys que han aconseguit el nivell CINE 2 (secundària) o inferior i que no segueixen cap altra formació addicional difereix d'unes regions a unes altres. A Andalusia, les Illes Balears, les Illes Canàries, Castella - la Manxa, Comunitat Valenciana i Extremadura hi ha, proporcionalment, més joves en aquestes condicions que en altres comunitats. La comunitat balear, conjuntament amb el País Basc, Navarra, Cantàbria i la Rioja, és de les comunitats amb més del 50% de la població amb formació de segon grau (secundària).

Quant a l'educació superior, és a dir, diplomatures o llicenciatures, es pot veure que hi ha lleugerament més dones que homes, tendència que decau rotundament en el cas dels estudis de tercer cicle, en què són els homes els que accedeixen als títols de doctor. Paradoxalment, segons les dades disponibles, el nombre de dones és més alt que el d'homes en els estudis universitaris, i a la vegada obtenen estadísticament més bons resultats acadèmics que els homes. Malgrat això, són els homes els que s'animen a cursar els tercers cicles, a ascendir als graons més elevats de l'escala acadèmica.

El 3,3% de la població espanyola té formació de tercer grau (diplomatura, llicenciatura i doctorat), i són les comunitats de Madrid, el País Basc, Navarra, Aragó i Castella i Lleó les comunitats amb una proporció més alta de població amb aquesta titulació.

L'informe «Ránking de excelencia educativa 2007», elaborat per l'organització Profesionales por la Ética, ha avaluat cinquanta indicadors de l'ensenyament no universitari a tot l'Estat relacionats amb l'escolarització, la graduació, la idoneïtat, l'abandó educatiu, la despesa pública i la qualitat dels recursos educatius. Aquest informe conclou que la nostra comunitat autònoma obté una puntuació de 3,08 (sobre 10), juntament amb Andalusia (2,09), les Canàries (2,44) i la Comunitat Valenciana (3,96), entre d'altres. Les puntuacions més altes del rànquing les obtenen el País Basc (9,37), Navarra (7,41) i Astúries (7,28).

Respecte al fracàs escolar, el 30% de l'alumnat espanyol no finalitza la secundària i el 41% dels que l'acaben, repeteixen curs. A més, a batxillerat es gradua només el 44,2%, i únicament hi ha un 18% de llicenciats. L'informe destaca que a les Illes Balears un 61% de la població acaba la secundària i no cursa estudis posteriors; encara més, d'aquests que finalitzen la secundària, la meitat acaben els estudis amb retard.

3.2. L'alumnat estranger

3.2.1. Població estrangera a les Illes Balears

Per tal d'estudiar la població estrangera que hi ha a la nostra universitat i les seves necessitats o mancances, oferim una visió general de la població estrangera a les Illes Balears, amb les dades desagregades per gènere.

Com es pot veure a la taula 6, entre la població europea resident a les Illes Balears hi ha 29.189 alemanys, 19.803 britànics, 11.933 italians i 7.126 francesos. Quant a la població no comunitària, el grup més nombrós és el que prové d'Hispanoamèrica, més concretament de l'Equador, l'Argentina i Colòmbia, amb 13.100, 11.129 i 9.026 persones respectivament. Dels països d'Àfrica, el Marroc és el que té més població desplaçada a les Illes Balears: són 17.935 persones. La informació desagregada per gènere es pot veure a la taula següent. Totes aquestes dades són extretes de l'Institut Balear d'Estadística.

Taula 6. Nombre de persones estrangeres a les Illes Balears, per país i gènere¹²

País	Total	Homes	Dones	País	Total	Homes	Dones
Alemanya	29.189	14.564	14.625	Bulgària	6.369	3.209	3.160
Regne Unit	19.803	9.535	10.268	Bolívia	6.161	2.700	3.461
Marroc	17.935	11.788	6.147	Xina	2.867	1.705	1.162
Equador	13.100	6.300	6.800	Perú	1.550	702	848
Itàlia	11.933	7.019	4.914	Ucraïna	1.056	489	567
Argentina	11.129	5.658	5.471	Resta de nacionalitats d'Amèrica	17.166	7.635	9.531
Colòmbia	9.026	4.097	4.929	Resta de nacionalitats de la UE-27	14.884	7.067	7.817
França	7.126	3.408	3.718	Resta de nacionalitats africanes	7.560	5.480	2.080
Romania	7.025	3.682	3.343	Resta de nacionalitats d'Àsia	2.273	1.345	928
Rússia	940	236	704	Oceania i apàtrides	156	70	86

Font: Institut Balear d'Estadística.

3.2.2. Alumnat estranger de la UIB

A la Universitat, la població estrangera que hi té més representació és l'alemanya, amb un total de 107 alumnes, seguida de l'argentina, amb 79 alumnes, i la italiana, amb 61. Les segueixen l'equatoriana, amb 29 alumnes, la francesa, amb 27, i la colombiana, amb 25 alumnes. S'observa una tendència al predomini femení en el nombre de matrícules realitzades, molt per damunt

¹² Institut Balear d'Estadística [en línia] [consulta: abril de 2008].

del nombre de matriculacions realitzades per homes. En el cas dels alumnes de nacionalitat espanyola matriculats el curs acadèmic passat, es pot veure que hi ha 2.605 dones més que homes. Aquesta tendència és freqüent gairebé en totes les universitats de l'Estat espanyol, on hi ha més matriculacions femenines que no pas masculines. Malgrat això, hi ha carreres en què hi ha molt baixa presència d'un dels dos sexes, i es donen casos de carreres tradicionalment masculines i carreres tradicionalment femenines com a conseqüència de la influència dels rols i estereotips de gènere sobre l'alumnat.

Taula 7. Nombre d'alumnes matriculats a la UIB per nacionalitat i gènere. Any acadèmic 2007-2008.

Nacionalitat	Dones	Homes	Total	Nacionalitat	Dones	Homes	Total
Espanyola	7.803	5.144	12.947	Noruega	3	1	4
Alemanya	66	35	101	Txeca	2	2	4
Argentina	50	32	82	Xinesa	3	1	4
Italiana	34	30	64	Danesa	2	1	3
Equatoriana	23	10	33	Filipina	2	1	3
Búlgara	20	10	30	Iraniana	0	3	3
Colombiana	19	11	30	Iugoslava	0	3	3
Romanesa	20	7	27	Lituana	3	0	3
Brasilera	10	10	20	Albanesa	2	0	2
Britànica	17	3	20	Canadenca	1	1	2
Francesa	14	4	18	Finlandesa	2	0	2
Nord-americana	11	6	17	Grega	1	1	2
Xilena	7	10	17	Holandesa	1	1	2
Mexicana	7	9	16	Nicaragüenca	2	0	2
Cubana	11	2	13	Paraguaiana	1	1	2
Algeriana	6	6	12	Soviètica	2	0	2
Peruana	8	4	12	Bosniana	0	1	1
Polonesa	10	2	12	Eslovaca	1	0	1
Marroquina	5	6	11	Eslovena	1	0	1
Russa	9	1	10	Estoniana	1	0	1
Uruguaiana	6	4	10	Gambiana	1	0	1
Veneçolana	7	3	10	Guatemalenca	1	0	1
Boliviana	7	2	9	Índia	1	0	1
Ucraïnesa	9	0	9	Irlandesa	0	1	1

Nacionalitat	Dones	Homes	Total	Nacionalitat	Dones	Homes	Total
Sueca	6	3	9	Islandesa	1	0	1
Suïssa	4	3	7	Israeliana	1	0	1
Austríaca	5	1	6	Kenyana	0	1	1
Portuguesa	4	1	5	Libanesa	1	0	1
Dominicana	2	2	4	Moldava	1	0	1
Belga	2	2	4	Siriana	0	1	1

Font: Oficina de Planificació i Prospectiva (OPP) de la UIB.

3.2.3. Alumnat estranger comparat amb les dades d'altres universitats

En aquest punt es comparen les dades de l'alumnat estranger de la UIB amb les dades disponibles d'altres universitats de l'Estat espanyol, com també per comunitats autònomes. Totes les dades s'han obtingut del Ministeri d'Educació i Ciència.

Com es pot apreciar a la taula 8, les universitats de Madrid i Catalunya són les que tenen més alumnat estranger matriculat, seguides de Sevilla i Granada. Com especifica la taula, a la nostra universitat el curs acadèmic passat s'hi registraren un total de 13.363 alumnes, amb un total de 436 estrangers; d'aquests, un 27,5% (120) pertany a la Unió Europea, mentre que el 72,5% (316) és extracomunitari.

Un fenomen comú en totes les universitats de l'Estat és que el percentatge més alt d'alumnat estranger és de països de fora de la Unió Europea.

La taula 9 representa l'alumnat estranger matriculat a primer i segon cicle per comunitats autònomes. En total hi ha 29.636 persones estrangeres, de les quals 7.885 són de la Unió Europea i 21.751, d'altres països. La comunitat autònoma amb més alumnat estranger és Madrid, que té 1.638 persones de la Unió Europea estudiant-hi, que representen un 25,5% de l'alumnat total estranger, i 4.786 persones d'àmbit extracomunitari, que representen la majoria de l'alumnat estranger, amb un percentatge d'un 74,5%. Seguint aquesta comunitat hi ha Catalunya, amb 1.337 alumnes de la Unió Europea, que representen un 25,8% de l'alumnat comunitari enfront del 74,2% que prové de països de fora de la Unió Europea (3.855 estudiants). Segueixen Andalusia,

amb un 19,4% d'alumnat pertanyent a la Unió Europea i amb un 80,6% d'alumnat d'altres països; la Comunitat Valenciana, amb un 23,6% d'alumnat comunitari i un 76,4% d'altres indrets, suma un total de 3.489 alumnes estrangers. Galícia i Extremadura són comunitats on hi ha un percentatge d'estudiants comunitaris (55,9% i 61,4% respectivament) superior al d'extracomunitaris (44,1% i 38,6% respectivament).

Taula 8. Alumnat estranger matriculat a primer i segon cicle, per universitat. Any acadèmic 2006-2007.

	TOTAL	Total estrangers		Total UE		Altres	
		Total	%	Total	%	Total	%
Totes les comunitats autònomes	1.265.480	27.116	2,1	7.172	26,4	19.944	73,6
A Corunya	20.980	121	0,6	26	21,5	95	78,5
Alcalá	17.360	412	2,4	65	15,8	347	84,2
Alacant	25.924	842	3,2	226	26,8	616	73,2
Almeria	1.1411	200	1,8	39	19,5	161	80,5
Autònoma de Barcelona	35.385	1.172	3,3	304	25,9	868	74,1
Autònoma de Madrid	28.947	766	2,6	215	28,1	551	71,9
Barcelona	49.435	1.745	3,5	410	23,5	1.335	76,5
Burgos	8.130	57	0,7	6	10,5	51	89,5
Cadis	19.582	245	1,3	68	27,8	177	72,2
Cantàbria	10.777	100	0,9	20	20,0	80	80,0
Carlos III de Madrid	16.680	487	2,9	52	10,7	435	89,3
Castella - la Manxa	26.633	178	0,7	24	13,5	154	86,5
Complutense de Madrid	77.827	2.498	3,2	561	22,5	1.937	77,5
Còrdova	17.968	204	1,1	47	23,0	157	77,0
Extremadura	23.317	197	0,8	121	61,4	76	38,6
Girona	11.432	369	3,2	72	19,5	297	80,5
Granada	54.092	1.788	3,3	380	21,3	1.408	78,7
Huelva	9.974	80	0,8	20	25,0	60	75,0
Illes Balears	13.363	436	3,3	120	27,5	316	72,5
Jaén	14.320	152	1,1	5	3,3	147	96,7
Jaume I de Castelló	12.402	309	2,5	58	18,8	251	81,2
La Laguna	22.701	671	3,0	157	23,4	514	76,6
La Rioja	6.453	53	0,8	5	9,4	48	90,6
Las Palmas de Gran Canaria	21.638	586	2,7	169	28,8	417	71,2
Lleó	13.850	1.074	7,8	598	55,7	476	44,3
Lleida	7.592	117	1,5	68	58,1	49	41,9

	TOTAL	Total estrangers		Total UE		Altres	
		Total	%	Total	%	Total	%
Màlaga	33.590	1.116	3,3	227	20,3	889	79,7
Miguel Hernández	10.722	275	2,6	50	18,2	225	81,8
Múrcia	26.832	346	1,3	71	20,5	275	79,5
Oviedo	27.984	158	0,6	34	21,5	124	78,5
Pablo de Olavide	8.320	66	0,8	15	22,7	51	77,3
País Basc / Euskal Herriko Unibertsitatea	45.615	402	0,9	85	21,1	317	78,9
Politécnica de Cartagena	5.944	71	1,2	2	2,8	69	97,2
Politécnica de Catalunya	30.471	819	2,7	164	20,0	655	80,0
Politécnica de Madrid	36.187	1.215	3,4	560	46,1	655	53,9
Politécnica de València	33.248	720	2,2	140	19,4	580	80,6
Pompeu Fabra	9.713	308	3,2	82	26,6	226	73,4
Pública de Navarra	7.253	123	1,7	28	22,8	95	77,2
Rey Juan Carlos	18.887	354	1,9	1	0,3	353	99,7
Rovira i Virgili	11.345	109	1,0	41	37,6	68	62,4
Salamanca	26.311	535	2,0	206	38,5	329	61,5
Santiago	28.072	246	0,9	137	55,7	109	44,3
Sevilla	57.687	839	1,5	111	13,2	728	86,8
UNED	144.649	2.253	1,6	646	28,7	1.607	71,3
València Estudi General	44.892	1.159	2,6	301	26,0	858	74,0
Valladolid	26.419	286	1,1	66	23,1	220	76,9
Vigo	21.788	497	2,3	320	64,4	177	35,6
Saragossa	31.378	360	1,1	49	13,6	311	86,4

Taula 9. Alumnat estranger matriculat a primer i segon cycle, per comunitats autònomes. Any acadèmic 2005-2006.

	TOTAL	TOTAL estrangers		UE		Altres	
		Total	%	Total	%	Total	%
Total comunitats autònomes	1.405.894	29.636	2,1	7.885	26,6	21.751	73,4
Universitats presencials	1.222.464	26.754	2,2	7.078	26,5	19.676	73,5
Andalusia	226.944	4.690	2,1	912	19,4	3.778	80,6
Aragó	31.755	362	1,1	50	13,8	312	86,2
Principat d'Astúries	2.7984	158	0,6	34	21,5	124	78,5

	TOTAL	TOTAL estrangers		UE		Altres	
		Total	%	Total	%	Total	%
Illes Balears	13.363	436	3,3	120	27,5	316	72,5
Illes Canàries	44.339	1.257	2,8	326	25,9	931	74,1
Cantàbria	10.777	100	0,9	20	20,0	80	80,0
Castella i Lleó	83.577	2.080	2,5	914	43,9	1.166	56,1
Castella - la Manxa	26.633	178	0,7	24	13,5	154	86,5
Catalunya	1.75.058	5.192	3,0	1.337	25,8	3.855	74,2
Extremadura	23.317	197	0,8	121	61,4	76	38,6
Galícia	70.840	864	1,2	483	55,9	381	44,1
Comunitat de Madrid	231.799	6.424	2,8	1.638	25,5	4.786	74,5
Regió de Múrcia	37.906	464	1,2	88	19,0	376	81,0
Navarra	16.020	365	2,3	83	22,7	282	77,3
País Basc	56.862	445	0,8	98	22,0	347	78,0
La Rioja	6.453	53	0,8	5	9,4	48	90,6
Comunitat Valenciana	138.837	3.489	2,5	825	23,6	2.664	76,4
Universitats no presencials	183.430	2.882	1,6	807	28,0	2.075	72,0
UNED	144.649	2.253	1,6	646	28,7	1.607	71,3
Oberta de Catalunya	38.781	629	0,0	161	25,6	468	74,4

3.3. Indicadors emprats per a l'elaboració de l'informe

Segons el II Pla nacional d'acció social (2003-2005), l'exclusió social presenta un caràcter multidimensional i polièdric tant en la seva gènesi com en la seva plasmació social. D'aquesta manera, poden identificar-se un seguit d'àmbits en

els quals els diferents col·lectius estarien exposats a possibles processos d'exclusió social. Concretament, els àmbits en qüestió són els següents:

- Pobresa, en el sentit d'ingressos econòmics
- Dificultat en la integració laboral
- Problemes d'accés a l'educació i als mínims educatius
- Absència d'un habitatge digne
- Manca de salut, de capacitat psicofísica o d'assistència sanitària
- Absència o insuficiència de suports familiars
- Àmbits de marginació social
- Dificultat en l'accés a la justícia
- Problemes per a l'accés o l'aprenentatge de les noves tecnologies

Agruparem els indicadors treballats en tres blocs: un de tipus econòmic, en què queden recollides dades relatives a despeses o principals dificultats econòmiques que puguin presentar els alumnes i/o les seves famílies; un altre de caire social, en què es recull la nacionalitat, l'edat, la dificultat d'accés a les noves tecnologies i idiomes, i, finalment, un de tipus cultural, que consideram rellevant perquè pot ser la causa de l'exclusió social, encara que no té per què anar-hi íntimament relacionat.

3.3.1. Indicadors relatius al nivell econòmic

Faran referència a tots aquests indicadors les dades següents:

- Lloc de residència durant el curs escolar, amb indicació del municipi.
Quedarà recollit per:
 1. Municipi de residència durant el curs escolar
 2. Distància aproximada en quilòmetres des del lloc de residència fins a la Universitat
 3. Transport públic; nombre d'autobusos i/o trens que s'agafen per accedir a la Universitat

4. Temps en hores que es tarda des de la residència a la Universitat en transport públic o privat
- Tipus de residència durant el curs. Quedarà recollit en:
 1. Habitatge de lloguer
 2. Habitatge familiar / en propietat
 3. Residència d'estudiants
 - Nombre d'habitants de l'habitatge: nombre de persones que viuen al domicili, indicant-ne les edats, el parentiu o el tipus de relació
 - Nombre d'habitacions d'ús exclusiu per persona i nombre d'habitacions d'ús compartit
 - Nivell socioeconòmic familiar
 - Nivell socioeconòmic dels alumnes matriculats
 - Feina per persona que pot suposar un suport econòmic a l'economia familiar
 - Treball del pare/mare/germans/germanes/ell/ella, especificant-ne el tipus de jornada laboral i la categoria professional
 - Dificultat per arribar a fi de mes
 - Causa d'aquesta dificultat en cas que n'hi hagi:
 1. Ajudes econòmiques que aporta a l'economia familiar
 2. Endeutaments
 3. Altres
 - Membres en situació d'atur, indicant-ne parentiu, pare, mare, germà/ana, ell/ella i tipus d'atur:
 1. Aturat de llarga durada
 2. Aturat perquè és fix discontinu
 3. Aturat eventual
 - Alumnat becat
 - Tipus de beca:

- a) Estatal, autonòmica o vinculada a una empresa
- b) Habitatge, transport, material o altres
- c) Beques de mobilitat: nombre d'alumnes que tenen una beca de mobilitat d'un programa europeu o estatal
 - Inversió econòmica necessària per als estudis
 - Inversió mensual necessària en material escolar per poder cursar els seus estudis

3.3.2. Indicadors de tipus social

Faran referència a tots aquests indicadors les dades següents:

- Nacionalitat. Nombre d'alumnes matriculats per nacionalitat i anys de residència a Espanya.
- Nivell d'idiomes. Es recollirà quants idiomes domina l'alumne i la seva llengua materna.
- Assistència a classes de català. Nombre d'alumnes que assisteixen a classes de català i si provenen de cap beca de mobilitat, són mallorquins o peninsulars.
- Nivell d'estudis màxim dels membres familiars. Es recull el tipus de parentiu i el nivell màxim d'estudis assolit: primària, secundària, formació professional, estudis universitaris de primer, segon o tercer cicle.
- Dedicació necessària per als estudis. Nombre d'hores setmanals necessàries per superar amb èxit els estudis, tenint en compte l'horari lectiu i la feina que es realitza a casa.
- Medicació o malaltia. Nombre d'alumnes que pateixen alguna malaltia que per la seva tipologia o per la medicació suposa una dificultat en el seu horari lectiu o en el seu estudi.
- Responsabilitats familiars. Nombre d'alumnes amb càrregues familiars permanents i nombre d'hores dedicades.
- Accés a les noves tecnologies. Nombre d'alumnes que manifesten una dificultat d'accés a les noves tecnologies, recollint:

1. Accés a ordinador

2. Accés a Internet

— Característiques sociodemogràfiques de l'alumnat.

— Nombre d'alumnes matriculats per estudis, franges d'edat i estat civil.

3.3.3. Indicadors de tipus cultural

Faran referència a les dades següents:

— Costums culturals. Alumnes integrats en grups culturals determinats que puguin representar qualche tipus d'interferència amb els estudis.

— Identificació amb tribus urbanes. Nombre d'alumnes que s'identifiquen amb una tribu urbana, tipus de tribu urbana i si han percebut exclusió social per aquest fet.

— Orientació sexual. Nombre d'alumnes que per la seva condició sexual es puguin considerar en qualche moment discriminats.

3.4. Conclusions i intencions per a futurs informes

Com ja hem recordat en altres ocasions, a la nostra universitat, com a la resta d'universitats del nostre entorn, s'està produint un canvi en el perfil de l'alumnat que, si bé és enriquidor per a tothom, eventualment necessita mesures concretes perquè es garanteixi el principi d'igualtat d'oportunitats.

D'altra banda, l'adopció progressiva de canvis dins la legislació civil tendent a eliminar les desigualtats en determinats col·lectius i l'existència de diferents models de convivència familiar ens indiquen que és necessari adaptar els usos i costums dins els tràmits administratius a la nova terminologia establerta, de manera que reflecteixin de manera adequada els canvis esmentats. A més, caldria col·laborar en l'àmbit educatiu i institucional per eliminar les possibles restes d'expressions que puguin perpetuar situacions de discriminació.

3.5. Referències

- AA. VV. (2004). *Colectivos en riesgo de exclusión: inmigrantes, minorías étnicas y perspectiva de género*. A Coruña: Instituto Gallego de Iniciativas Sociales y Sanitarias.
- ARAYA, D. R. «Internet, política y ciudadanía». *Nueva Sociedad* 195, gener-febrer 2005. Caracas (Veneçuela) [en línia] [consulta: 2 de febrer] <<http://www.alfa-redi.org/privacidad/documento.shtml?x=4371>>.
- ARRIBA, G. A. «El concepto de exclusión en política social». *Unidad de Políticas Comparadas*. Consejo Superior de Investigaciones Científicas (CSIC). Gener de 2002 [en línia] [consulta: 1 de febrer de 2005] <<http://www.iesam.csic.es/doctrab2/dt-0201.pdf>>.
- CASTEL, R. (1999). *La metamorfosis de la cuestión social*. Barcelona: Paidós.
- DIVISIÓN DE POLÍTICA SOCIAL Y DESARROLLO DEL DEPARTAMENTO DE ASUNTOS ECONÓMICOS Y SOCIALES DE LA SECRETARÍA DE LAS NACIONES UNIDAS. «Hora de acabar con la pobreza». *Boletín sobre la erradicación de la pobreza* 8. Maig de 2002. Litho in United Nations, New York [en línia] [consulta: 1 de febrer de 2005] <http://www.un.org/esa/socdev/poverty/documents/boep_08_2002_ES.pdf>.
- ESPLUGA, E. [et al.] *Relaciones entre la salud, el desempleo de larga duración y la exclusión social de los jóvenes en España*. Barcelona: Universitat Autònoma de Barcelona [en línia] [consulta: 1 de febrer de 2005] <www.ucm.es/BUCM/revistas/trs/02140314/articulos/CUTS0404110045A.PF>.
- EURYDICE (1998). *Medidas adoptadas por los Estados miembros de la Unión Europea para ayudar a los jóvenes sin titulación*. Bruselas: Unidad Europea de Eurydice / Comisión Europea.
- GLAZMAN, N. R. (2001). *Evaluación y exclusión en la enseñanza universitaria*. Barcelona: Paidós Educador.

GUIDELINES, G. «Pautas de buena práctica». *Cultural Applications: Local Institutions Mediating Electronic Resources* [en línea] [consulta: 1 de febrer de 2005] <<http://www.calimera.org/Lists/Country%20files/Forms/AllItems.aspx>>.

INSTITUTO DE LA MUJER. *Indicadores para el estudio de la exclusión social en España desde la perspectiva de género*. Madrid.

CONSEJO ECONÓMICO Y SOCIAL. *La pobreza y la exclusión social en España: propuestas de actuación en el marco del plan nacional para la inclusión social (Sesión extraordinaria del Pleno de 30 de mayo de 2001)*. Madrid: Consejo Económico y Social [en línea] [consulta: 2 de febrer de 2005] <<http://www.discapnet.es/Discapnet/Castellano/Documentos/Tecnica/La+Pobreza+y+la+Exclusi%C3%B3n+Social+en+Espa%C3%B1a:+Propuestas+de+Actuaci%C3%B3n+en+el+Marco+del+Plan+Nacional+pa.htm>>.

MANZAZO, S. N. «Trabajando con jóvenes en riesgo de exclusión social». *Revista Mejicana de Orientación Educativa* 6. Juliol-octubre de 2005 [en línea] [consulta: 1 de febrer de 2005] <www.remo.ws/revista/n6/n6-manzano.htm>.

MARCO FABRE, M. (2000). «Consideraciones en torno al concepto de exclusión social». *Acciones e investigaciones sociales*, 10-21.

MINISTERIO DE EDUCACIÓN Y CIENCIA. «Plan nacional de acción para la inclusión social del Reino de España». Madrid [en línea] [consulta: 1 de febrer de 2005] <www.mec.es/educa/jsp/plantilla.jsp?id=71&area=intercultural>.

MINISTERIO DE TRABAJO Y ASUNTOS SOCIALES (2001). *Plan nacional de acción para la inclusión social del Reino de España: junio 2001- junio 2003*. Madrid: Subdirección General de Publicaciones.

MINISTERIO DE TRABAJO Y ASUNTOS SOCIALES (2003). «II Plan nacional para la inclusión social del Reino de España 2003-2005». *Periódico Trabajo y Asuntos Sociales*. Madrid [en línea] [consulta: 1 de febrer de

2005] <www.tt.mtas.es/periodico/asuntossociales/200307/as20030725_4.htm>.

MINISTERIO DE TRABAJO Y ASUNTOS SOCIALES (2005). *II Plan nacional de acción para la inclusión social del Reino de España: 2003-2005*. Madrid: Subdirección General de Publicaciones.

MOLERO, F. [et al.] (2001). «Inmigración, prejuicio y exclusión social: reflexiones en torno a algunos datos de la realidad española». *International Journal of Psychology and Psychological Therapy* 2001, vol. 1, núm. 1, pàg. 11-32 [en línia] [consulta: 2 de febrer] <http://www.ijpsy.com/ver_archivo.php?volumen=1&numero=1&articulo=2&lang=ES>.

NAVAS, G. A.; SÁNCHEZ, A. J. J. *La cobertura informativa en Navarra sobre los grupos expuestos al riesgo de exclusión social*. Departamento de Comunicación Pública. Universidad de Navarra [en línia] [consulta: 1 de febrer de 2005] <http://www.campusred.net/forouniversitario/pdfs/Ponencias/alejandro_navas_y_jose_sanchez.pdf>.

PROFESIONALES POR LA ÉTICA (2007). «Las políticas educativas en España: ranking de excelencia educativa». Recuperat el febrer 20, 2007 disponible a: <http://www.profesionalesetica.com/descargas/downloads/downl_238_1.pdf>.

TEZANOS, J. F. (1999). *Tendencias en la exclusión social en las sociedades tecnológicas. El caso español*. Madrid: Sistema.

VÉLAZ DE MEDRANO, C. (2002). *Intervención educativa y orientadora para la inclusión social de menores en riesgo*. Madrid: UNED.

ZAPATA, B. R. (2004). *Multiculturalidad e inmigración*. Madrid: Síntesis.

4. Xarxes d'estudis de gènere¹³

4.1. Unitats d'igualtat en universitats públiques d'Espanya

UNIVERSITAT	UNITAT D'IGUALTAT	CONTACTE	PERSONA RESPONSABLE
Universitat d'Alacant	Unidad de Igualdad	unitat.igualtat@ya.es	María José Frau Llinares
Universitat Autònoma de Barcelona	Observatori per a la Igualtat	observatori.igualtat@uab.es	María José Recoder
Universitat Autònoma de Madrid	Observatorio de Género	observatorio.genero@uam.es	María Rosario López Jiménez
Universitat de Barcelona	Comissió per a la Igualtat de Gènere	comisio.igualtat@ub.edu.es	
Universitat de Cadis	Programa de atención a la diversidad de género	genero@uca.es	Teresa Lozano
Universitat de Cantàbria	Comisión transversal de igualdad	aitem@unican.es	
Universitat Carlos III	Unidad de Igualdad	unidad.igualdad@uc3m.es	Lourdes Blanco Pérez-Rubio
Universitat Complutense de Madrid	Oficina para la Igualdad de Género	oigenero@rect.ucm.es	Ana Sabaté Martínez
Universitat de la Corunya	Oficina de Igualdad	oficina.igualdade@udc.es	Patricia Faraldo
Universitat d'Extremadura	Oficina para la Igualdad	igualdad@unex.es	
Universitat de Girona	Espacio Plan de Igualdad	pla.igualtat@udg.edu	Josepa Bru
Universitat de Granada	Unidad de Igualdad	unidadeigualdad@ugr.es	María Jesús Moreno Moya

¹³ A la pàgina <<http://www.audem.com/centros/universitarios.php>> hi ha disponible una llista completa d'instituts, centres, seminaris i associacions dedicats a estudis de les dones a les universitats espanyoles.

UNIVERSITAT	UNITAT D'IGUALTAT	CONTACTE	PERSONA RESPONSABLE
Universitat de Huelva	Unidad de Igualdad	igualdad@sacu.uhu.es	Pilar Cuder Domínguez
Universitat de les Illes Balears	Oficina para la Igualdad de Oportunidades entre mujeres y hombres	oficina.igualtat@uib.es	Esperança Bosch Fiol
Universitat de Lleida	Centre d'igualtat d'oportunitats i promoció de les dones	sied@sied.udl.es	
Universitat de Màlaga	Secretariado de Igualdad y Calidad de Vida	dirigualdad@uma.es	Isabel Morales Gil
Universitat Pablo Olavide	Oficina de Igualdad	generoigualdadei@upo.es	M ^a José Marco Macarro
Universitat del País Basc	Dirección para la Igualdad	berdintasuna@ehu.es	Mercedes Larrañaga
Universitat Politècnica de Catalunya	Oficina de Igualdad de Oportunidades	oficina.igualtat@upc.edu	Elena Calvo Gauchia
Universitat Pompeu Fabra	La UPF por la Igualdad	igualtat@upf.edu	
Universitat Rovira i Virgili	Observatorio para la Igualdad	observatori.igualtat@urv.cat	Estela Rodríguez
Universitat de Salamanca	Comisión de Igualdad entre mujeres y hombres	igualdad@usual.es	
Universitat de Santiago de Compostel·la	Oficina para la Igualdad de Xénero	oix@usc.es vrcaplan@usc.es	Isabel Diz Otero
Universitat de Sevilla	Unidad para la Igualdad	igualdad@us.es	Isabel Vázquez Bermúdez
Universitat de València	Unidad de Igualdad	unidad.igualtat@uv.es	Olga Quiñones
Universitat de Valladolid	Secretariado de Asuntos Sociales	sasocial@uva.es	
Universitat de Vigo	Área de Igualdad	igualdade@uvigo.es	Ana Garrigues Domínguez

UNIVERSITAT	UNITAT D'IGUALTAT	CONTACTE	PERSONA RESPONSABLE
Universitat de Saragossa	Observatorio de Igualdad de Género	uzigualdad@unizar.es	

4.2. Unitats d'igualtat en universitats públiques d'Europa

UNIVERSITAT	UNITAT D'IGUALTAT	CONTACTE
Universitat de Viena (Àustria)	Referat Genderforschung	uni-fem@univie.ac.at
Universitat d'Hèlsinki (Finlàndia)	Faculty of Arts - Christina Institute for Women's Studies	kristiina-instituutti@helsinki.fi
Universitat Humboldt de Berlín (Alemanya)	Center for transdisciplinary gender studies	zentrum@gender.hu-berlin.de
Universitat Ludwig Maximiliande Munic (Alemanya)	University Women's Representative	frauenbeauftragte@lmu.de
Universitat La Sapienza de Roma (Itàlia)	Comitato pari opportunità	marisa.ferrari@uniroma1.it
Universitat d'Utrecht (Països Baixos)	Gender Studies	ask_annabel@hotmail.com
Universitat d'Oslo (Noruega)	Centre for Gender Research	postmottak@stk.uio.no
Universitat de Göteborg (Suècia)	Sida Gender Helpdesk	genderhelpdesk@globalstudies.gu.se
Universitat de Zuric (Suïssa)	Gender Studies Competence Center	kgs@kgs.uzh.ch
Universitat de Lancaster (RU)	Centre for Gender and Women's Studies	gws@lancaster.ac.uk

4.3. Institucions i organismes d'Espanya

Ministeri d'Igualtat

Departament de l'Administració General de l'Estat al qual correspon la proposta i l'execució de les polítiques del Govern en matèria d'igualtat, en particular l'elaboració i el desenvolupament de les normes, actuacions i mesures dirigides a assegurar la igualtat de tracte i d'oportunitats entre dones i homes i el foment de la participació social i política de les dones.

UNIGEC (Unitat d'Igualtat de Gènere en Educació i Ciència) (MEC)

La Unitat de Dones i Ciència, adscrita al Ministeri d'Educació a través de la Secretaria General de Política Científica i Tecnològica, s'encarregarà de portar a terme les mesures d'acció positiva emanades de l'Acord del Consell de Ministres del 4 de març de 2005, en l'àmbit científic, tecnològic i acadèmic.

Instituto de la Mujer

Organisme autònom dependent del Ministeri de Treball que promou les polítiques d'igualtat entre homes i dones.

Institut Balear de la Dona

Organisme autònom del Govern de les Illes Balears, amb personalitat jurídica pròpia i plena capacitat d'obrar, adscrit a la Conselleria de Presidència i Esports. Va ser creat el dia 20 abril de l'any 2000, quan el Parlament de les Illes Balears n'aprovà per unanimitat la llei de creació. Té com a missió impulsar, facilitar, elaborar i executar les mesures necessàries per fer efectius els principis d'igualtat entre homes i dones a la comunitat de les Illes Balears.

Direcció Insular d'Igualtat (Consell de Mallorca)

L'objectiu general de la Direcció Insular d'Igualtat és impulsar polítiques d'igualtat d'oportunitats en els diferents municipis, polítiques que tendeixin a eliminar els obstacles que dificulten la plena integració de les persones com a subjectes de drets.

4.4. Institucions i organismes d'Europa

AOIFE (Associació Europea d'Estudis Feministes)

Dedicada a iniciar i promoure tant l'educació com la investigació feminista en l'entorn europeu, està constituïda per diferents institucions regionals i locals.

ATHENA (Xarxa Temàtica Europea d'Estudis de Dones)

Assessoria i suport per a la incorporació del punt de vista de gènere, feminisme i estudis de dones de manera interdisciplinària en l'àmbit de l'educació superior europea.

Gender Equality (Unió Europea)

Àrea de la Comissió Europea especialitzada en temes d'igualtat de gènere. Interessants enllaços en matèria de legislació, empoderament i recursos financers.

Women Lobby (Lobby Europeu de Dones)

Organització no governamental formada per 4.000 associacions de dones europees que treballa per assolir la igualtat de gènere a la Unió Europea.

4.5. Universitats, investigació i xarxes d'estudis de dones

AEHIM (Asociación Española de Investigación e Historia de las Mujeres)

Associació que coordina la tasca dels diferents seminaris d'estudis de les dones existents en les universitats i els centres d'investigació de l'Estat espanyol.

AITEM (Aula Interdisciplinaria Isabel Torres de Estudios de Mujeres y de Género)

Aula de la Universitat de Cantàbria que treballa a favor de la integració de la perspectiva de gènere en l'entorn acadèmic.

AMIT (Associació de Dones Investigadores i Tecnòlogues)

Promou la paritat de gènere en la ciència i la tecnologia. Destaquen els seus enllaços amb recursos d'informació sobre científiques i tecnòlogues del món.

AUDEM (Associació Universitària d'Estudis de les Dones)

Fomenta el desenvolupament dels estudis de les dones, feministes i de gènere en l'àmbit de les universitats. Ofereix enllaços a les adreces dels centres universitaris sobre gènere a Espanya.

Aula de Género (Universitat Pablo Olavide, Sevilla)

Espai de treball i debat sobre estudis de gènere de la universitat sevillana que no es limita al camp acadèmic, sinó que amplia les seves activitats al terreny de la intervenció social.

CEM Universitat d'Alacant (Centre d'Estudis sobre la Dona)

Treballa a favor de la inclusió en l'àmbit universitari d'un espai de reflexió i actuació sobre gènere. Compta amb una completa pàgina d'enllaços.

Comunitat filosòfica femenina Diotima

Comunitat de la Universitat de Verona que reflexiona sobre la filosofia feta per les dones i que es troba propera al feminisme de la diferència i al pensament de Luce Irigaray.

Educar en Igualdad

Directorio de recursos educatius promogut per la Fundació Dones, que compta, entre altres documents, amb guies específiques descarregables sobre prevenció de violència de gènere o llenguatge no sexista de molta utilitat.

Fundación Isonomía (Universitat Jaume I)

Institució privada, sense ànim de lucre, creada a la Universitat Jaume I, que treballa a favor de la igualtat d'oportunitats entre dones i homes, com també d'altres col·lectius desfavorits.

Género y tecnologías de la información

Monitor de polítiques de gènere especialitzat en tecnologies de la informació i la comunicació, com també en eines d'empoderament a través de les noves tecnologies.

Instituto de Investigaciones Feministas

Centre científic de la Universitat Complutense de Madrid d'investigació i docència, amb caràcter interdisciplinari i interfacultatiu, centrat en la generació de coneixements en l'àmbit dels estudis feministes.

IUEM (Instituto Universitario de Estudios de la Mujer)

Organisme oficial d'investigació de la Universitat Autònoma de Madrid que afavoreix la visibilitat de les dones en el procés d'investigació acadèmica i científica.

Mujer y Ciencia en el CSIC

Pàgina de la comissió Mujeres y ciencia del CSIC en la qual s'analitza la situació de les científiques del nostre país. Aporta informes rellevants sobre dones investigadores.

Mujer y Ciencia

Blog dirigit per la professora de la Facultat de Físiques de la Universitat Complutense de Madrid Bianchi Méndez. El promotor és el Cicle complutense de Ciència i Tecnologia, la directora del qual és Ana Cremades. Aquest blog pretén ser una finestra oberta a la visibilització de les dones en la ciència.

Mujeres y Ciencia en la Unión Europea

Documents generats en l'entorn de la UE sobre la situació de les dones en el camp científic.

Mujeres y Matemáticas

Comissió de Dones de la Reial Societat Matemàtica Espanyola que intenta subratllar l'aportació de les dones a l'àmbit de la investigació i la docència, com també fer ressaltar els problemes d'integració de les dones en l'àmbit laboral.

Observatorio de Género (Universitat Carlos III)

Estudi per temes de la realitat de les dones a Espanya, amb útil documentació bibliogràfica, de jurisprudència i legislació desglossada per àrees d'interès.

Observatori per a la Igualtat (Universitat Autònoma de Barcelona)

Pàgina de la Universitat Autònoma de Barcelona que porta a terme mesures encaminades a eradicar el sexisme en l'entorn universitari.

Oficina para la Igualdad (Universitat d'Extremadura)

Organisme de la Universitat d'Extremadura encarregat de l'àrea de Dona que ofereix assistència jurídica i compta amb un gabinet d'orientació psicològica.

Oficina d'Igualtat d'Oportunitats (Universitat Politècnica de Catalunya)

Programa de la Universitat Politècnica de Catalunya creat per fer augmentar el nombre de dones en les seves titulacions, especialment en les enginyeries.

Portal de Mujeres UNIVERSIA

Informació actualitzada sobre beques, estudis, ocupació, com també interessants enllaços sobre oci, cultura i presència de dones en els mitjans de comunicació.

Recursos a Internet sobre estudis de dones (Universitat de York)

Àmplia relació de revistes i publicacions científiques feministes, com també enllaços a institucions i centres d'investigació ordenats per àrees d'interès.

Red de investigación en salud y género

Difon informació rellevant per als qui treballen en camps relacionats amb la salut integral de les dones des de la perspectiva de gènere.

WISE (Associació Europea d'Estudis Feministes Internacionals)

Associació d'estudis feministes que treballa a l'àmbit europeu per promoure la creació de xarxes de coneixement científic entre dones.

WOWS (Organització Mundial d'Estudis de Dones)

Associació internacional, emparada per l'ONU, en defensa del coneixement i la transmissió dels treballs d'investigació de les dones.

Agenda de Mujeres

Portal de dones argentines, iberoamericanes i del Mercosur que potencia espais de comunicació des d'una perspectiva feminista.

AHIGE (Associació d'Homes per la Igualtat de Gènere)

Proposta que promou el canvi del model tradicional de masculinitat i la construcció d'un de diferent basat en la igualtat, el respecte i la solidaritat.

4.6. Associacions

Amnistia Internacional España - Derechos de las Mujeres

Àrea de l'organització especialitzada en els drets de les dones que compta amb informació actualitzada sobre diferents campanyes, accés a publicacions i servei de documentació per temes, països i regions.

AWID (Associació per als Drets de les Dones en el Desenvolupament)

Organització internacional que vincula, informa i mobilitza persones i organitzacions compromeses amb l'assoliment de la igualtat de gènere, el desenvolupament sostenible i els drets humans de les dones.

CEM (Centro de Estudios de la Mujer de Chile)

Realitza investigació, formació, difusió i assessoria en les àrees de treball i ocupació, ciutadania, participació política i polítiques públiques.

CIMAC (Comunicación e Información de la Mujer)

Institució multimèdia que, sota els principis d'equitat, justícia social i democràcia, promou en els mitjans de comunicació un nou punt de vista sobre la condició actual de les dones a Mèxic i al món.

Ciudad de Mujeres

Pàgina que rescata, visibilitza, difon i reivindica el pensament, els assoliments i la creació de dones en totes les àrees. Compta amb enllaços a diferents categories, articles temàtics i agenda d'activitats.

CLADEM (Comité de América latina y el Caribe para la defensa de los derechos de las mujeres)

Xarxa d'organitzacions de dones que elabora i difon diagnòstics, investigacions, propostes jurídiques i polítiques per a la millora de la condició de la dona.

DAWN (Alternatives de Desenvolupament amb Dones per a una Nova Era)

Organització interregional autònoma del Sud; actua com a xarxa catalitzadora donant suport a processos alternatius de desenvolupament, especialment els relacionats amb les dones del Tercer Món.

Derechos Humanos de las Mujeres

Permet accedir a varietat d'enllaços amb ONG, campanyes, informes, anàlisis i informació actualitzada sobre la problemàtica particular de les dones, especialment a Hispanoamèrica.

E-leusis: La ciudad de las mujeres en la Red

Portal espanyol especialitzat en la difusió de notícies relacionades amb la problemàtica de gènere que compta amb àrees de debat i seccions centrades en les manifestacions culturals de les dones.

E-igualdad.net

Butlletí en el qual cada mes s'ofereix una selecció de les notícies i els continguts més rellevants sobre gènere i societat de la informació.

Espai de Dones

Portal espanyol especialitzat en la difusió de notícies relacionades amb la problemàtica de gènere que compta amb àrees de debat i seccions centrades en les manifestacions culturals de les dones. Promou la igualtat d'accés de les dones a la informació i al coneixement i l'ús de les TIC.

Fundación Mujeres

Organització no governamental especialitzada en el camp de la igualtat de gènere que elabora projectes tant per a institucions com per a empreses que vulguin introduir en les seves àrees mesures d'igualtat.

Generourban

Fòrum obert sobre la integració de la perspectiva de gènere en l'urbanisme, la planificació urbana i el desenvolupament local.

Género y Comercio: Capitulo Latinoamericano

Xarxa que avalua l'impacte diferencial en les dones dels acords de lliure comerç i que apunta a nous models de desenvolupament.

IGTN (Xarxa Internacional de Gènere i Comerç)

Organització feminista que treballa a favor de la cooperació Nord-Sud i que promou una política internacional més justa i democràtica.

Les Pénélopes

Edició espanyola de la xarxa internacional que afavoreix l'ús de les noves tecnologies per part de les dones, contribuint a visibilitzar i a posar en comú les diferents propostes.

Marcha Mundial de las Mujeres

Moviment compost per grups de dones de diferents orígens que a través de la creació d'una plataforma política tracta de fer arribar les seves reivindicacions sobre l'eliminació de la pobresa i la fi de la violència als responsables del FMI, el Banc Mundial i Nacions Unides.

Mujeres Jóvenes de Madrid

Federació juvenil feminista espanyola que a través dels seus tallers, publicacions i espais de debat a la xarxa treballa per l'equitat de gènere.

Mujeres Mediterráneas

Propostes per a la solució dels problemes de les dones en l'àmbit de la Mediterrània i posada en comú de projectes de cooperació i empoderament.

Mujeres en Red

Portal de gènere pioner a Espanya, imprescindible per conèixer l'actualitat del moviment de dones, que compta amb multitud d'enllaços distribuïts per temes i països i amb un periòdic feminista, com també amb informació actualitzada sobre cursos, programes o notícies. Ofereix formació en l'àrea de les noves tecnologies i incentiva l'ús del programari lliure.

Mujeres Hoy

Portal hispanoamericà de gènere que es dedica a promoure la formació de xarxes i canals d'informació entre organitzacions de dones. Ofereix dades per a la navegació per Internet, com també eines d'interacció.

Ni putas ni sumisas

Moviment mixt i popular continuador de la Marxa de les dones contra guetos i a favor de la igualtat, que va tenir lloc a França el 2003, i que treballa a favor del mestissatge i dels valors laics des del feminisme.

Radio Internacional Feminista

Primera emissora de dones a Internet, especialitzada en temes d'Hispanoamèrica, que compta amb retransmissions internacionals i permet l'accés a nombrosos arxius d'àudio amb entrevistes, conferències i debats.

Red Feminista

Xarxa estatal espanyola d'organitzacions feministes contra la violència de gènere que compta amb informació detallada sobre les campanyes, les lleis i els estudis relatius a l'eradicació del maltractament.

Red de Mujeres y Estudios de Género de América Latina

Pàgina de la Universitat de Texas que conté una relació exhaustiva de les organitzacions feministes d'Hispanoamèrica, organitzada per països i amb enllaços a recursos de caràcter internacional

Red Mujer y Hábitat de América Latina

Coalició interessada en la problemàtica de les discriminacions i les diferències de gènere en l'hàbitat urbà i rural en el context d'Hispanoamèrica.

REMTE (Red Latinoamericana de Mujeres Transformando la Economía)

Accés tant a documents com a publicacions en format pdf que proposen la integració de la perspectiva de gènere en les mesures econòmiques i per al desenvolupament.

REPEM (Red de Educación Popular entre Mujeres)

Associació civil sense ànim de lucre d'Hispanoamèrica que pretén valoritzar la dimensió educativa com a element estratègic per assolir la igualtat de gènere.

Secretaría Confederal de la Mujer de Comisiones Obreras

Àrea temàtica de Dona dintre de la pàgina de Comissions Obreres que compta amb enllaços a les resolucions del sindicat relatives al treball de les dones, com també amb la revista *Trabajadora*.

Sin género de dudas

Bitàcola especialitzada en gènere i democràcia; compta amb un espai de debat obert, com també amb nombroses propostes per a l'aplicació de l'economia del coneixement.

THEMIS (Associació de Dones Juristes)

Informació d'interès per conèixer la situació de la dona en l'àmbit legal, com també nombrosos documents sobre jurisprudència, legislació i activitats de l'associació.

Una palabra otra

Portal de comunicació i de cultura feminista en el qual s'allotgen les pàgines de la Llibreria de Dones de Madrid, l'editorial Hores i hores i la Fundació Entredós.

WEDO (Organització de Dones per al Medi Ambient i el Desenvolupament)

Organització nord-americana que treballa a favor de la incorporació de la dona a l'àmbit de la presa de decisions en la política internacional.

WIDE (Dones en Desenvolupament a Europa)

ONG dedicada a afavorir els drets socials i econòmics de les dones. Realitza una tasca de pressió i informació sobre les polítiques internacionals de la UE, el BM o el FMI.

4.7. Centres de documentació

Biblioteca Instituto Universitario de Estudios de la Mujer

Biblioteca Universitat de Barcelona, recursos de gènere

Biblioteca Universitat Complutense de Madrid

Centro de Documentación de la Dirección General de la Mujer

Centro de Documentación del Instituto de la Mujer

Biblioteca de Mujeres

Biblioteca d'ús públic sobre i per a les dones, el fons de la qual està format per més de 19.000 volums, la meitat dels quals són de creació literària. Ofereix assessorament per a la creació d'altres biblioteques, com també cursos i tallers.

Red de centros de documentación y bibliotecas de mujeres

Xarxa formada per centres especialitzats en documentació sobre dones, d'ús públic, que pretén utilitzar llenguatges d'indexació no sexistes i gestionar la informació des d'una perspectiva de gènere.

5. Indicadors quantitius per al Pla d'igualtat entre dones i homes de la UIB

5.1. Introducció

La discriminació en funció del sexe existeix en gairebé totes les col·lectivitats, encara que no sempre sigui visible o se'n tingui consciència. Aquesta manca de consciència es pot deure a l'acomodació a una determinada situació que és percebuda com a natural però que en realitat no fa més que mantenir i reproduir una distribució de rols sexuals que col·loca les dones en situació desfavorable fent-les responsables d'unes càrregues familiars i domèstiques més grans i obligant-les en molts de casos a decidir entre la maternitat —bé retardant-la o bé renunciant-hi— i les seves legítimes aspiracions laborals. Tot això i més fa necessari establir mecanismes correctors que, d'una vegada i per sempre, eliminin aquest tipus de discriminació i situïn els homes i les dones en un mateix nivell d'oportunitats, de drets i deures.

La Universitat, com qualsevol altra organització, ha de reflexionar sobre aquests fets, sobre els problemes que ocasiona la manca d'equitat, com es poden resoldre i de quina manera les solucions són bones per a tota la comunitat, per a les dones però també per als homes, en tant que assegurin una situació de justícia, garanteixen que s'aprofitaran totes les intel·ligències, que l'accés al coneixement i a la promoció tan sols dependrà de les pròpies capacitats i motivacions i no del sexe de les persones, que el clima laboral i docent millorarà i que aquest principi d'igualtat serà també element vertebrador de la formació que l'alumnat rebrà durant tota la seva formació.

Per tot això, i en compliment de la legislació vigent, la UIB posa en marxa l'elaboració d'un Pla d'igualtat entre dones i homes.

Com a resultat del compromís de l'Oficina per a la Igualtat d'Oportunitats entre Dones i Homes, i en representació seva la directora doctora Esperança Bosch, a continuació presentam els indicadors quantitius que, atesa la documentació

analitzada, consideram necessaris per poder dur endavant la diagnosi de la UIB.

Cal assenyalar que, en cada cas, hem indicat si es disposa o no de les dades relatives a l'indicador en qüestió i, en cas que estiguin disponibles, en quin del cinc informes elaborats per l'Oficina d'Igualtat ho estan. En el cas dels indicadors dels quals no es disposa de dades, aquestes s'han cercat i/o s'han sol·licitat des de l'Oficina, però o bé no hi eren o bé no han pogut ser incloses als diferents informes per motius diversos, sent la seva elaboració una de les recomanacions que s'han anat fent a les conclusions dels diferents informes.

5.2. Fases en l'elaboració d'un pla d'igualtat

El diagnòstic és una de les fases per a l'elaboració d'un pla d'igualtat:

1. Compromís de l'organització
2. Comitè o comissió permanent d'igualtat
3. Diagnosi
4. Programació
5. Implementació
6. Avaluació

A continuació, i de manera molt abreujada, repassarem el que representen les tres primeres fases.

5.2.1. Fase 1: Compromís de l'organització

L'organització, en aquest cas la UIB, ha d'adoptar, al més alt nivell, el compromís de:

- Integrar la igualtat d'oportunitats entre dones i homes dins la Universitat com a principi bàsic i transversal.
- Incloure aquest principi en els objectius de la política de la UIB, particularment en la gestió de recursos humans.
- Facilitar tot tipus d'informació per a l'elaboració de la diagnosi.
- Comunicació a tota la comunitat universitària.
- Definir l'equip de treball que participarà en el desenvolupament del pla.

5.2.2. Fase 2: Comitè o comissió permanent d'igualtat

Constitució de l'equip de treball, si és possible paritari.

5.2.3. Fase 3: Diagnosi¹⁴

5.2.3.1. Proposta d'indicadors quantitius. PDI

I. Característiques de la UIB i estructura organitzativa

a) Característiques de la UIB

- Plantilla total
- Plantilla per tipus de contracte

b) Característiques de les persones representants legals dels treballadors i les treballadores

- Per entitats de pertinença
- Per edats
- Per categories professionals

II. Característiques del personal

- Per edat
- Per antiguitat
- Per càrrecs de responsabilitat (Consell de Direcció, Consell de Govern, deganats, direccions d'escoles, Direcció de Departament)
- Per categories professionals (CU, TU, CEU, TEU, Pcol...)
- Per departaments
- Per bandes salarials¹⁵

III. Moviment del personal

a) Incorporacions

- Per tipus de contracte
- Per categories professionals
- Proporció entre aspirants/incorporació per cada plaça
- Composició dels tribunals d'accés per cada plaça

¹⁴ En tots els casos, les dades s'oferiran desagregades per sexe i en nombre total i percentatge. Tret que s'indiqui el contrari, en tots els casos les dades es referiran a l'últim any del qual hi hagi informació disponible.

¹⁵ Se subratllen en gris els indicadors dels quals l'Oficina d'Igualtat no disposa ni ha disposat mai d'informació.

b) Baixes

- Definitives
- Definitives per edat
- Temporals
- Permisos (especificar causa)
- Excedències (especificar causes)

IV. Desenvolupament de la carrera professional

- Nombre de promocions
- Tipus de promocions
- Categories professionals a les quals s'ha promocionat
- Composició del tribunal d'accés per cada plaça de promoció

V. Indicadors d'excel·lència investigadora

- Nombre de memòries d'investigació dirigides¹⁶
- Nombre de tesis doctorals dirigides¹⁷
- Nombre de beques predoctorals dirigides¹⁸
- Direcció i participació en grups de recerca i temàtica en cada cas¹⁹
- Direcció i participació en projectes de recerca i temàtica en cada cas²⁰
- Nombre de sexennis o trams d'investigació valorats positivament²¹

VI. Formació i reciclatge

- Per nombre de persones assistents
- Per nombre o tipus de curs
- Per horari de curs

VII. Responsabilitats familiars

- Nombre i edat de fills/filles
- Persones dependents al seu càrrec

VIII. Mesures d'usos del temps

- Permisos per tipus

¹⁶ Informació disponible del període 2001-2005.

¹⁷ Informació disponible del període 2001-2005.

¹⁸ Informació disponible del període 2001-2003.

¹⁹ Informació disponible del període 2005-2006.

²⁰ Informació disponible de 2002 i 2003.

²¹ Informació disponible el gener de 2006.

- Excedències (especificar causes)
- Altres mesures de conciliació (flexibilitat horària, reducció de jornada...)

IX. Assetjament sexual i assetjament per raó de sexe

- Casos d'assetjament sexuals registrats i/o denunciats
- Casos d'assetjament per raó de sexe registrats i/o denunciats

X. Salut laboral

- Morbiditat diferencial registrada en salut física
- Morbiditat diferencial registrada en salut mental

5.2.3.2. Proposta d'indicadors quantitius. PAS

I. Característiques de la UIB i estructura organitzativa

a) Característiques de la UIB

- Plantilla total
- Plantilla per tipus de contracte

b) Característiques de les persones representants legals dels treballadors i treballadores

- Per entitats de pertinença
- Per edat
- Per categories professionals

II. Característiques del personal

- Per edat
- Per antiguitat
- Per càrrecs de gestió realitzats²²
- Per categories professionals
- Per serveis²³
- Per bandes salarials
- Per hores setmanals de treball
- Per torns

III. Mobilitat del personal

²² Informació disponible del període 2003-2005.

²³ Informació disponible del període 2003-2004.

- a) Incorporacions
 - Per tipus de contracte
 - Per categories professionals
 - Proporció entre aspirats / incorporació per cada plaça
 - Composició dels tribunals d'accés per cada plaça
- b) Baixes
 - Definitives
 - Definitives per edat
 - Temporals (especificar causa)
 - Permisos (especificar causa)
 - Excedències (especificar causes)

IV. Desenvolupament de la carrera professional

- Nombre de promocions
- Tipus de promocions (salarials, de categoria, per antiguitat...)
- Categories professionals a les quals s'ha promocionat
- Composició dels tribunals d'accés per cada plaça de promoció

V. Formació i reciclatge

- Per nombre de persones assistents
- Per nombre o tipus de curs
- Per horari de curs

VI. Responsabilitats familiars

- a) Nombre i edat de fills i filles
- b) Persones dependents a càrrec seu

VII. Mesures d'usos del temps

- a) Permisos per tipus
- b) Excedències (especificar causes)
- c) Altres mesures (flexibilitat horària, reducció de jornada...)

VIII. Assetjament sexual i assetjament per raó de sexe

- a) Casos d'assetjament sexual
- b) Casos d'assetjament per raó de sexe

IX. Salut laboral

- a) Morbiditat diferencial registrada en salut física

- b) Morbilitat diferencial registrada en salut mental

5.2.3.3. Proposta d'indicadors quantitius. Alumnat

I. Indicadors relatius a la presència d'alumnes

- a) Nombre d'alumnes matriculats per cicle i any acadèmic
- b) Nombre d'alumnes matriculats per estudis i any acadèmic
- c) Nombre d'alumnes matriculats per seu i any acadèmic
- d) Nombre d'alumnes de nou ingrés per any acadèmic
- e) Nombre d'alumnes de nou ingrés per tipus d'estudi
- f) Nombre d'alumnes de nou ingrés per via o tipus d'ingrés (procedents de PAAU, accés més grans de vint-i-cinc anys)
- g) Nombre d'alumnes de tercer cicle per estudis

II. Indicadors relatius al rendiment

- a) Mitjana de crèdits matriculats per cicles
- b) Mitjana de crèdits superats per cicle
- c) Ràtio de crèdits superats respecte de crèdits matriculats per estudis
- d) Ràtio de crèdits matriculats respecte de crèdits matriculats per cicle
- e) Titulats per any acadèmic
- f) Titulats per cicle
- g) Titulats per any acadèmic i tipus d'estudi
- h) Memòries d'investigació presentades²⁴
- i) Tesis doctorals presentades²⁵

III. Indicadors relatius a l'ús de recursos

- a) Alumnes que estudien amb beca d'estudis
- b) Alumnes que han obtingut beca en un programa de mobilitat nacional
- c) Alumnes que ha obtingut beca en un programa de mobilitat europeu
- d) Alumnes amb beca de col·laboració²⁶

IV. Indicadors relatius a la representació

- a) Alumnes triats com a representants en el Consell d'Estudiants

²⁴ Informació disponible del període 2002-2003.

²⁵ Informació disponible del període 2002-2003.

²⁶ La informació no està desagregada per sexe.

- b) Alumnes que formen part del Consell d'Estudiants
- c) Alumnes que formen part del Claustre
- d) Alumnes que formen part del Consell de Govern

5.2.3.4. Conclusions

En el nostre entorn, el dret a la igualtat entre dones i homes està tan plenament reconegut a l'àmbit normatiu com deficientment implementat a la societat.

Possiblement, molts dels mecanismes que avui en dia generen asimetria entre homes i dones són involuntaris, mantinguts per les inèrcies i els costums, i podrien ser neutralitzats si se n'analitzàs a temps l'impacte. És per això que l'anàlisi diagnòstica de les universitats, des d'una perspectiva de gènere, com també la posada en marxa de les actuacions necessàries per fer real aquesta igualtat, reverteix, necessàriament, en més qualitat de la institució.

Una universitat moderna i progressista no es pot mantenir al marge de tot aquest corrent que reclama una societat més justa i equitativa; és per això, i en compliment de la legalitat vigent, que s'han d'elaborar i posar en funcionament plans d'igualtat d'oportunitats entre dones i homes, assumint un compromís valent i que no tingui marxa enrere. És cert que ens podem trobar amb resistències que d'una manera o d'una altra intentin entorpir el procés o fins i tot ridiculitzar-lo. Les autoritats acadèmiques tindran l'obligació de contrarestar aquestes actituds fent pedagogia, aclarint els dubtes i impedit que el procés es retardi o, encara pitjor, es desnaturalitzi.

A partir de totes les dades recollides hem fet una valoració i hem pogut arribar a un seguit de conclusions que hem estructurat a partir de la metodologia DAFO, una eina estratègica molt estesa que permet extreure una quantitat més gran d'idees que amb unes altres tècniques i, per tant, arribar a una anàlisi molt més enriquidora.

Cal recordar que una matriu DAFO permet classificar les conclusions obtingudes d'una forma ordenada i fa possible, posteriorment, la formulació de les accions que és més adient posar en marxa, com també aprofitar les

oportunitats detectades i preparar-se per a les amenaces a partir de les debilitats i fortalezes.

De fet, l'objectiu principal d'una anàlisi DAFO és ajudar a identificar els factors crítics per poder utilitzar-los en els canvis que s'han de realitzar: apostant i aprofitant fortalezes i oportunitats i minimitzant i eliminant o mitigant debilitats i amenaces. És a dir, una anàlisi DAFO conté els elements següents:

DEBILITATS	AMENACES
<p>Consideracions de caire negatiu detectades a l'anàlisi</p> <p>Són els punts considerats en primera instància per a la definició d'objectius</p>	<p>Aspectes desfavorables i que condicionen o poden condicionar la consecució dels potencials objectius</p>
FORTALESES	OPORTUNITATS
<p>Característiques positives que s'han de mantenir i que afavoreixen la consecució d'altres objectius</p>	<p>Aspectes favorables que possibiliten un escenari positiu</p>

A continuació es presenta l'anàlisi DAFO en els seus quatre apartats per separat:

- Debilitats
- Amenaces
- Fortalezes
- Oportunitats

Debilitats

1. Manca d'informació dels diferents col·lectius que conformen la comunitat universitària (alumnat, PDI i PAS) sobre el que és i significa un pla d'igualtat d'oportunitats entre homes i dones.

2. Les bases de dades actualment disponibles no ofereixen tota la informació desagregada per sexe que seria necessària per a la realització d'una diagnosi acurada. Cal assenyalar que aquesta mancança és més poc important en el cas de l'alumnat i molt més important en el cas del PDI i del PAS.

3. Possible manca de motivació per a l'elaboració i/o el desenvolupament d'un pla d'igualtat d'oportunitats en determinants sectors de la comunitat universitària.

Amenaces

1. El pes de les inèrcies en certes actuacions, certs serveis o certes estructures pot dificultar o endarrerir els canvis.

2. Les resistències envers la igualtat d'oportunitats entre homes i dones que podem veure en la societat en general i que constitueixen barreres visibles i, en més gran mesura, barreres invisibles per a la consecució plena d'aquest principi poden tenir un reflex entre la comunitat universitària.

Fortaleses

1. Existència d'un organisme d'igualtat a la UIB, l'Oficina per a la Igualtat d'Oportunitats entre Dones i Homes.

2. Existència d'una Comissió de Polítiques d'Igualtat a la UIB.

3. Disponibilitat d'informes previs (des de 2004-2005), que han recollit informació rellevant sobre la situació.

4. Presència en el si de la UIB de persones especialitzades en el disseny i l'aplicació de polítiques d'igualtat.

Oportunitats

1. La legislació vigent en matèria d'igualtat d'oportunitats, tant en general com en relació amb la Universitat.

2. La posada en marxa de plans d'igualtat d'oportunitats en altres instàncies, que pot afavorir les sinèrgies entre organismes que dissenyen i implementen plans d'aquest tipus.

3. La posada en marxa de plans d'igualtat d'oportunitats en altres universitats de l'Estat espanyol, que pot afavorir les sinèrgies entre institucions universitàries i l'intercanvi d'experiències i aprenentatges sobre aquest procés.

5.3. Universitats espanyoles amb un pla d'igualtat

UNIVERSITAT	FONT INTERNET
Universitat de Santiago de Compostel·la	< http://www.usc.es/es/servizos/oix/modules/news/news_0002.html >
Universitat de Cantàbria	< http://www.unican.es/Vicerrectorados/vcampus/planigualdad/index.htm >
Universitat de Barcelona	< http://www.ub.edu/genere/ >
Universitat de Girona	< http://www.udg.edu/AlaUdGttsiguals/tabid/9288/language/ca-ES/Default.aspx >
Universitat Rovira i Virgili	< http://www.urv.es/igualtat/pla.html >
Universitat Pompeu Fabra	< http://www.upf.edu/igualtat/pla/ >
Universitat Complutense de Madrid	< http://www.ucm.es/pags.php?tp=Políticas%20específicas&a=directorio/oig&d=0000085.php >